

РАЗДЕЛ 7



СИСТЕМА СУДЕЙСТВА И РАСПОЛОЖЕНИЕ СУДЕЙ НА ЛЬДУ

ФЕДЕРАЦИЯ ХОККЕЯ РОССИИ
УПРАВЛЕНИЕ СУДЕЙСТВА
МОСКВА — 2023

ДЛЯ ТОГО, ЧТОБЫ ПРИНИМАТЬ ПРАВИЛЬНЫЕ РЕШЕНИЯ В МАТЧЕ, НЕОБХОДИМО ЗНАТЬ МЕТОДИКУ РАСПОЛОЖЕНИЯ НА ИГРОВОЙ ПЛОЩАДКЕ

По завершении изучения данного раздела вы будете лучше подготовлены к:

- » выполнению основных обязанностей в разных системах судейства;**
- » расположению на вбрасывании в разных системах судейства;**
- » действиям на игровой площадке в разных системах судейства.**

1. ВВЕДЕНИЕ

Когда мы говорим о системе судейства, то подразумеваем количественный состав судей на льду, их обязанности и методику расположения на игровой площадке во время хоккейного матча. Целью любой системы судейства является создание:

- » благоприятных условий хоккеистам, обладающим высоким индивидуальным мастерством и скоростными качествами для того, чтобы они могли проявить их в игре;
- » безопасных условий игры для снижения количества травм;
- » соревновательной атмосферы для справедливого определения победителя в матче для повышения зрелищности игры и, как следствие, увеличения посещаемости матчей.

Количество судей на льду — от одного до четырех, а следовательно, и система судейства — зависят от уровня соревнования/матча. Важно помнить, что система судейства может меняться в течение матча, например из-за травмы одного из судей, поэтому оставшиеся судьи должны быть готовы внести коррективы в методику расположения и свои обязанности.

Существует несколько систем судейства:

1. система «Один судья»;
2. система «Два судьи»;
3. система «Три судьи»;
4. система «Четыре судьи».

В системе судейства «Два судьи», «Три судьи» и «Четыре судьи», в зависимости от расположения судьи по отношению к шайбе, каждый судья будет иметь свое обозначение: Г1 — ближний главный судья; Г2 — дальний главный судья; Л1 — ближний линейный судья; Л2 — дальний линейный судья. Такое обозначение необходимо для обучения и для того, чтобы судьи и инспектор лучше понимали друг друга и имели возможность совместно анализировать и находить решение игровой ситуации. Обозначение судьи и его обязанности

будут меняться в зависимости от направления развития игры, а в отдельных моментах даже без изменения позиции.

В системе судейства «Два судьи» и «Три судьи» также возможны комбинации главных и линейных судей. Например, в системе судейства «Два судьи» можно использовать, как двух главных судей, так и одного главного и одного линейного судью. В системе «Три судьи» можно использовать одного главного и двух линейных судей или двух главных судей и одного линейного судью.

2. ОБОЗНАЧЕНИЯ

Г	главный судья
Г ₁₍₂₎	переход главного судьи из позиции Г1 в позицию Г2
Г ₂₍₁₎	переход главного судьи из позиции Г2 в позицию Г1
Л	линейный судья
Л ₁₍₂₎	переход линейного судьи из позиции Л1 в позицию Л2
Л ₂₍₁₎	переход линейного судьи из позиции Л2 в позицию Л1
→	движение лицом вперед
⋈	движение спиной вперед
⋯→	направление движения шайбы
	торможение
●	шайба
●	место вбрасывания в центре площадки
⓪	место вбрасывания в конечной и в нейтральной зоне
○	игроки команды «А»
●	игроки команды «Б»
⬆	зона ответственности Г1
⬇	зона ответственности Г2
⬇	зона общей ответственности Г1 и Г2
⬇	зона особого внимания
○	место проведение смены игроков

3. ОБЩИЕ ТРЕБОВАНИЯ

Чтобы судья мог показать квалифицированное судейство, он должен понимать игру и предугадывать направление развития игровых действий, чтобы правильно расположиться на льду и выбрать наилучший угол обзора игровой ситуации. В совершенстве знать правила игры, быть в хорошей физической форме и хорошо кататься на коньках.

Правильное расположение на льду во время вбрасывания шайбы и во время игровых действий дает возможность главному и линейному судье иметь наилучший угол обзора на игровую ситуацию и принимать правильные решения.

3.1. Рекомендованная зона судей

Судьи должны уметь располагаться на льду таким образом, чтобы не мешать хоккеистам и игровым действиям. Для этого они должны маневрировать и располагаться в рекомендованной зоне, ограниченной бортами и территорией, в которой судьям не рекомендовано находиться во время игровых действий (Рисунок 1). По возможности судьи не должны пересекать обозначенную зону в процессе игры, перемещаясь за игрой из одной конечной зоны в другую. Они могут переместиться с одной стороны игровой площадки на другую во время остановки игры, для проведения смены



рисунок 1

игровых составов и вбрасывания шайбы. Исключение составляют ситуации, когда матч судят два главных судьи и им необходимо поменять стороны площадки, чтобы не мешать хоккеистам и игровым действиям.

3.2. Жесты

Судьи должны применять все официальные жесты главного и линейного судьи (См. Раздел 4 и 5). Голосовые команды или комментарии со стороны судьи будут всегда важны для понимания игровой ситуации хоккеистами.

Необходимо помнить, что поднятая над головой главного судьи рука означает нарушение правил. Поэтому, когда в системах судейства «Один судья», «Два судьи», «Три судьи» в комбинации судей «Два главных судьи и один линейный судья» главный судья задействован в определении проброса шайбы или отложенного положения «вне игры он должен применять дополнительные жесты. Сообщение голосом «вне игры» является дополнительным и эффективным средством передачи информации атакующим игрокам о том, что им необходимо покинуть зону. Сообщение голосом «играть» говорит о том, что нет нарушения правил или проброса шайбы, в дополнение к жесту «Отрицание», что судья контролирует ситуацию и предлагает хоккеистам продолжить игру:

» в ситуации проброса шайбы главный судья не должен поднимать руку над головой, как это описано в жестах и действиях линейного судьи, чтобы не вводить в заблуждение участников матча. Вместо этого он должен применить дополнительный жест — горизонтально вытянутая в сторону рука со сжатым кулаком и свистком. Рука без свистка должна быть зарезервирована для фиксации возможного нарушения правил. Если проброс будет зафиксирован, то главный судья должен подать свисток и показать жест «Проброс», согнутые в локтях и сложенные одна на другую руки перед грудью, и указать рукой на точку вбрасывания. Если проброс будет отменен, то главный судья должен показать жест «Отрицание»;

» в ситуации отложенного положения «вне игры» главный судья должен применить дополнительный жест — горизонтально вытянутая в сторону рука со сжатым кулаком и свистком, голосом необходимо сообщить игрокам о положении «вне игры». Как только

линейный судья достигнет синей линии и совершит визуальный контакт с главным судьей (встретятся взглядом друг с другом), линейный судья возьмет на себя контроль за положением «вне игры» на синей линии (жест «Отложенное положение «вне игры»»), а главный судья опустит руку и займет позицию в конечной зоне. Рука без свистка должна быть зарезервирована для фиксации возможного нарушения правил. Если отложенное положение «вне игры» будет зафиксировано, то главный судья должен подать свисток, показать жест «Положение «вне игры»», и указать рукой на точку вбрасывания. Если отложенное положение «вне игры» будет отменено, то главный судья должен опустить руку;

» в ситуации одновременного проброса шайбы и отложенного положения «вне игры» главный судья должен применить дополнительный жест — горизонтально вытянутая в сторону рука со сжатым кулаком и свистком, и в зависимости от результата применить соответствующий жест — «проброс шайбы» или «вне игры», и указать рукой на точку вбрасывания.

» в ситуации одновременного «проброса шайбы» (и/или отложенного положения «вне игры») и нарушения правил, главный судья должен применить дополнительный жест — горизонтально в сторону рука со сжатым кулаком и свистком и поднятая вверх рука без свистка. Если проброс и/или отложенное положение вне игры зафиксировано, то после остановки игры главный судья должен осуществить действия по наложению штрафа и указать на точку вбрасывания. Если проброс шайбы и/или отложенное положение «вне игры» отменено, то нужно опустить руку со сжатым кулаком и свистком и продолжить игру до перехода шайбы к нарушившей правила команде. При переходе шайбы к нарушившей команде следует остановить игру и наложить необходимый штраф.

3.3. Расположение судей на вбрасывании

Расположение судей на вбрасывании будет зависеть от системы судейства и комбинации судей.

3.3.1. В центральной точке вбрасывания

Как располагаться в центральной точке вбрасывания, каким образом и в каком направлении должны катиться судьи после

вбрасывания шайбы? Ответ на эти вопросы будет зависеть от направления движения шайбы после вбрасывания, от системы судейства и комбинации судей.

3.3.2. В точке вбрасывания у синей линии

Как располагаться в точке вбрасывания у синей линии, каким образом и в каком направлении должны катиться судьи после вбрасывания шайбы? Ответ на эти вопросы будет зависеть от направления движения шайбы после вбрасывания, от системы судейства и комбинации судей.

3.3.3. В точке вбрасывания в конечной зоне

Основные требования по расположению главного судьи в конечной зоне будут одинаковы для любой системы судейства, поэтому судья должен располагаться на игровой площадке так, чтобы:

- » иметь наилучший угол обзора всех хоккеистов и игровых действий, происходящих на льду;

- » иметь наилучший угол обзора ворот и линии ворот;

- » свести к минимуму вероятность быть отрезанным от игры при быстром развитии атакующих действий игроков, тем самым уменьшить количество ненужных ускорений;

- » обезопасить себя от шайбы, отраженной вратарем или отскочившей от ворот;

- » обеспечить безопасное расстояние до игроков, чтобы не находится на пути игры (умение «читать» игру);

- » при необходимости переместиться ближе к игрокам и голосом сообщить необходимую информацию, чтобы создать у них эффект присутствия. Это поможет предупредить нарушения правил со стороны игроков;

- » по возможности не оставлять игру за спиной.

РЕКОМЕНДАЦИИ:

- » перемещайтесь в район ворот тогда, когда шайба находится в районе площади ворот и скопление игроков не дает вам возможности увидеть шайбу и принять правильное решение;

Главный судья должен стараться расположиться в конечной зоне таким образом, чтобы обеспечить выполнение всех основных

требований по расположению, перечисленных выше. Для этого главный судья во время позиционной атаки должен располагаться в рекомендованной зоне судей.

В зависимости от игровой ситуации и от того, где находятся шайба и хоккеисты, главный судья должен выбрать наилучшее место для обзора игры и определения взятия ворот.

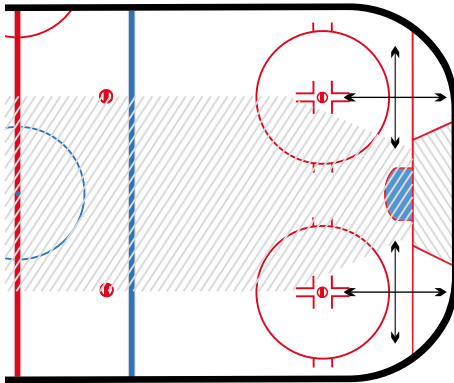


рисунок 2

Схематично направления движения (маневра) главного судьи в конечной зоне указаны стрелками, которые напоминают координатные оси (Рисунок 2). Основное движение происходит из центра пересечения осей к воротам и обратно, в угол и обратно, к лицовому борту или к точке вбрасывания и обратно. В действительности все перемещения и траектория движения главного судьи будут зависеть от места нахождения хоккеистов с шайбой и должны

быть продиктованы необходимостью выбора наилучшего угла обзора игровой ситуации.

В районе точки пересечения и на вершинах осей главный судья может временно расположиться, когда идет позиционная игра рядом с главным судьей в углу, в противоположном от главного судьи углу, за воротами, в районе синей линии или у ворот. Существуют три основные позиции, где может расположиться главный судья в конечной зоне, и два маневра, которые помогут ему занять правильное расположение.

Основные позиции:

- а. В середине, в районе точки пересечения осей (BC).
- б. В углу (ВУ).
- в. У ворот (УВ).

В середине (BC) — главный судья может расположиться между линией ворот и кругом конечного вбрасывания, посередине между положением (ВУ) и ближайшей штангой ворот. В основном главный судья располагается таким образом, когда игра идет на противоположной стороне площадки у борта. Во время вбрасывания

шайбы в конечной зоне Главный судья должен расположиться ближе к воротам. Находясь в этой позиции, главный судья будет готов к перемещению игры к воротам и будет иметь наилучший угол обзора линии ворот. Кроме этого, находясь в этой позиции, главный судья не будет находиться на пути движения шайбы в случае быстрого броска по воротам. (Рисунок 3).

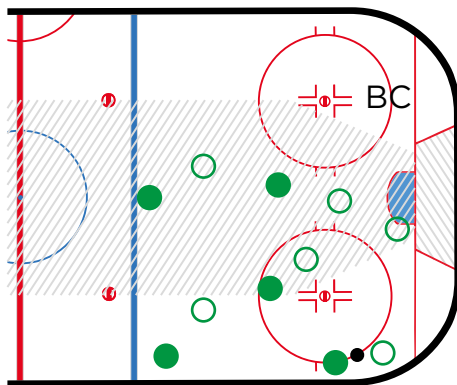


рисунок 3

В углу (ВУ) — главный судья может расположиться в углу у борта, перемещаясь вдоль бортов в направлении синей линии или в противоположную сторону к воротам, находясь на расстоянии 15–20 см от бортов, чтобы не мешать движению шайбы вдоль бортов. Главный судья располагается в углу, когда игроки находятся рядом или на одной с ним стороне площадки (Рисунок 4). Если игра перемещается на другую сторону, в угол площадки или за линию ворот, то главный судья должен переместиться за линию ворот и ближе к воротам, но не за ворота, чтобы иметь возможность для маневра (Рисунок 5).

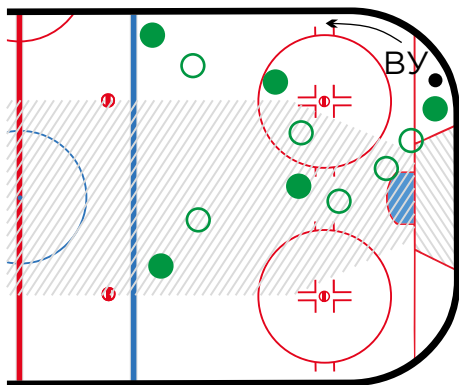


рисунок 4

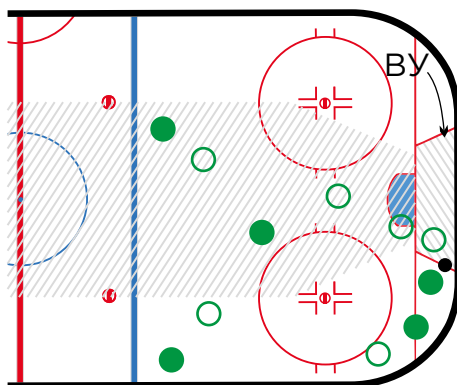


рисунок 5

Если в позиции (ВУ, Рисунок 5) главный судья чувствует, что он может помешать развитию игры или помешать игрокам, то он может переместиться на другую сторону площадки, прокатившись за

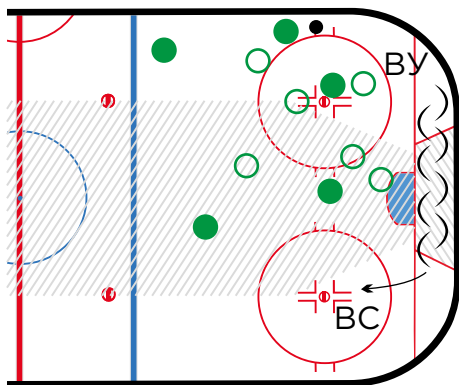


рисунок 6

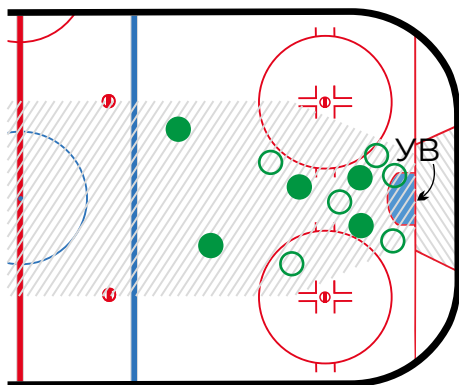


рисунок 7

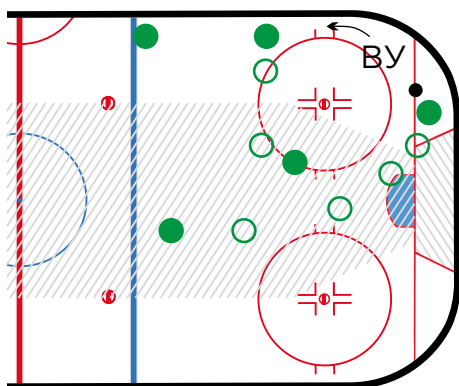


рисунок 8

воротами спиной вперед, чтобы не потерять из виду игровую ситуацию и расположиться (BC), сместившись ближе к площади ворот (Рисунок 6).

У ворот (УВ) — главный судья обязан находиться около ворот, когда скопление игроков у ворот не дает ему возможности увидеть, пересекла шайба линию ворот или нет. В идеале главный судья должен располагаться у ворот, на расстоянии 0,6–1 м от линии ворот. Это расположение дает Главному судье наилучший угол обзора и возможность наблюдать за действиями игроков в непосредственной близости от линии и площади ворот. Если это необходимо, главный судья может переместиться за ворота, чтобы контролировать возможное пересечение шайбой линии ворот. Это исключительный маневр, и может быть использован только в безопасный для судьи момент (Рисунок 7).

Маневры:

- а. толчок;
- б. кораблик.

«Толчок» — резкое движение вдоль борта от игрового момента. Используется, когда развитие игры происходит около бортов, в направлении главного судьи, находящегося в позиции ВУ. Главный судья должен совершить «толчок»,

чтобы уйти от игрового момента до тех пор, пока он не достигнет «усов» круга конечного вбрасывания или линии ворот (Рисунок 8). В этой позиции он должен совершить второй маневр — «кораблик».

«Кораблик» — состоит из большого шага в направлении от борта, разворота лицом к борту/игре и отката к борту. После чего главный судья может проследовать за игрой, если игра перемещается в нейтральную или противоположную конечную зону, остаться на месте и наблюдать за игрой или занять более выгодную позицию, если игра продолжается в конечной зоне. Этот маневр можно применять в любой системе судейства, но наиболее эффективно его использование в системах судейства с двумя главными судьями, так как во время маневра, когда главный судья разворачивается спиной в поле, другой главный судья, в отличие от системы с одним главным судьей, может и должен подстраховывать напарника и усилить контроль за другими хоккеистами (Рисунок 9). Рекомендуется не злоупотреблять данным маневром вследствие потери визуального контроля за игрой и применять его в тех случаях, когда другие маневры невозможны.

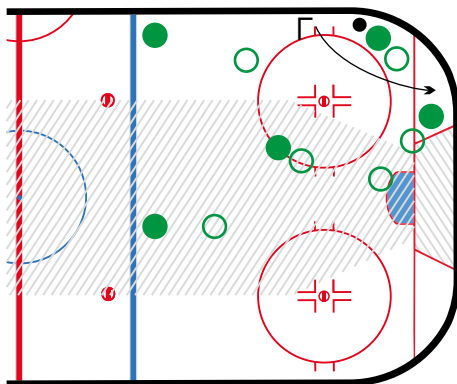


рисунок 9

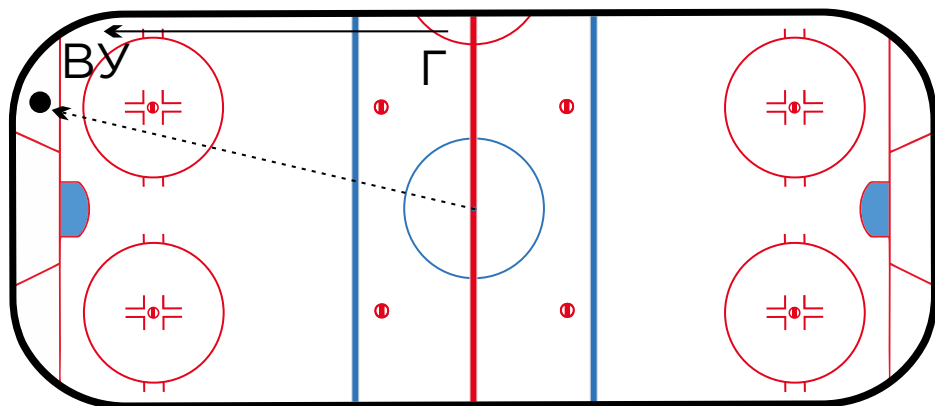


рисунок 10

При развитии игры и перемещении ее в конечную зону на сторону расположения главного судьи, он обязан переместиться в направлении игры вдоль борта до позиции ВУ. Если шайба остается на его стороне площадки, главный судья должен оставаться в позиции ВУ или быть около нее. (Рисунок 10). Главный судья должен оставаться в позиции ВУ до тех пор, пока игра не продиктует ему изменить свое расположение.

При развитии игры и перемещении ее в конечную зону на противоположную от главного судьи сторону, он обязан переместиться в зону вдоль борта до позиции ВС (Рисунок 11). Главный судья должен оставаться в этой позиции до тех пор, пока игра не продиктует ему изменить свое расположение.

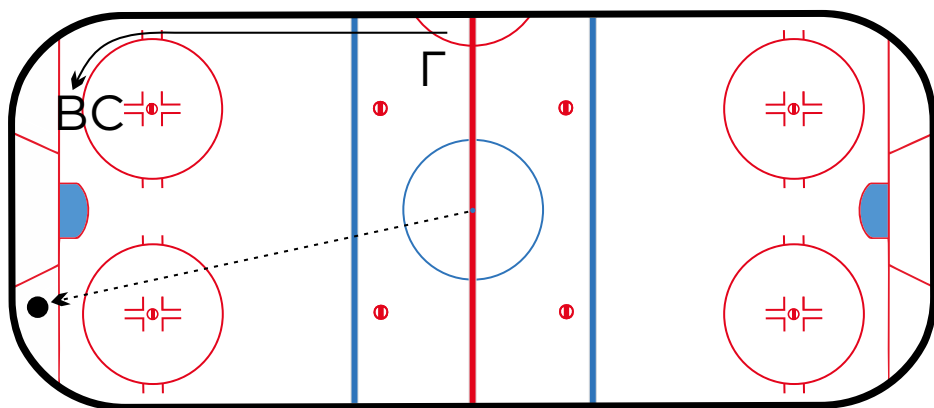


рисунок 11

3.4. Действия судей в остановку игры и вбрасывание шайбы

Действия судей в остановку игры будут зависеть от системы судейства и комбинации судей.

Все вбрасывания шайбы должны быть проведены в определенных девяти точках вбрасывания, в соответствии с причинами, по которым произошла остановка игры (Рисунок 12).

Вбрасывание в центральной точке (9) в начале матча и периодов всегда будет проводить главный судья. Остальные вбрасывания в центральной точке будет проводить линейный судья, за исключением системы судейства «Два судьи», когда все вбрасывания будет проводить один из главных судей. В системе «Два главных судьи»

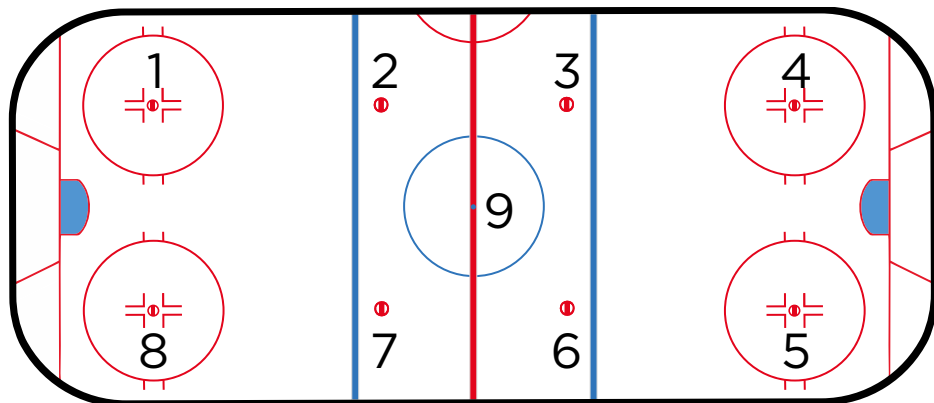


рисунок 12

и «Четыре судьи» главные судьи должны решить между собой кто будет вбрасывать шайбу в начале игры и в третьем периоде, а кто во втором периоде и возможно в дополнительном периоде. Во время игровых действий главные судьи вбрасывают шайбу в центральной точке без очередности и в зависимости от игровой ситуации.

Вбрасывание у синих линий в нейтральной зоне (2, 3, 6 и 7) будет проводить главный или линейный в зависимости от системы судейства.

Вбрасывание в конечной зоне (1, 4, 5 и 8) будет проводить главный судья или линейный судья в зависимости от системы судейства.

Вбрасывания шайбы в центральной точке (9) главный или линейный судья должен проводить, занимая позицию лицом к судейской бригаде, чтобы иметь визуальный контакт с судьей времени матча и секретарем матча.

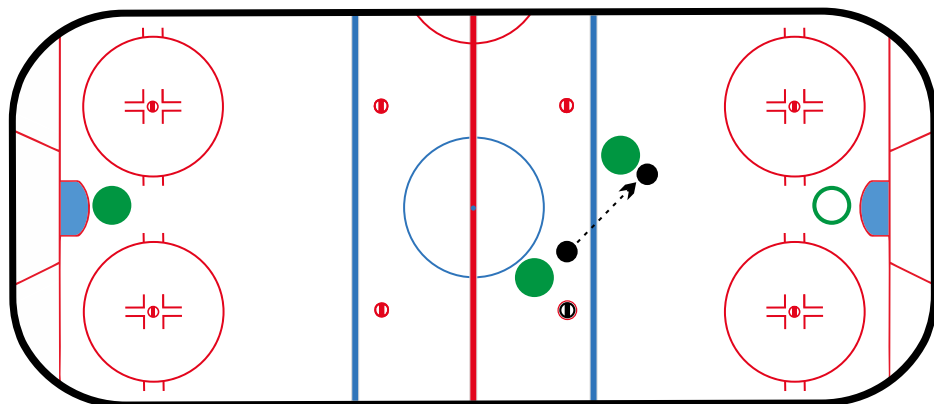


рисунок 13

Вбрасывания шайбы в остальных точках (1, 2, 3, 4, 5, 6, 7 и 8) судьи должны проводить, занимая позицию лицом к игровой площадке и соответственно спиной к ближнему боковому борту.

Определение точки вбрасывания после «вне игры» в результате перевода шайбы через синюю линию. Точка вбрасывания у синей линии (Рисунок 13).

Определение точки вбрасывания после «вне игры» в результате передачи шайбы. Центральная точка вбрасывания (Рисунок 14).

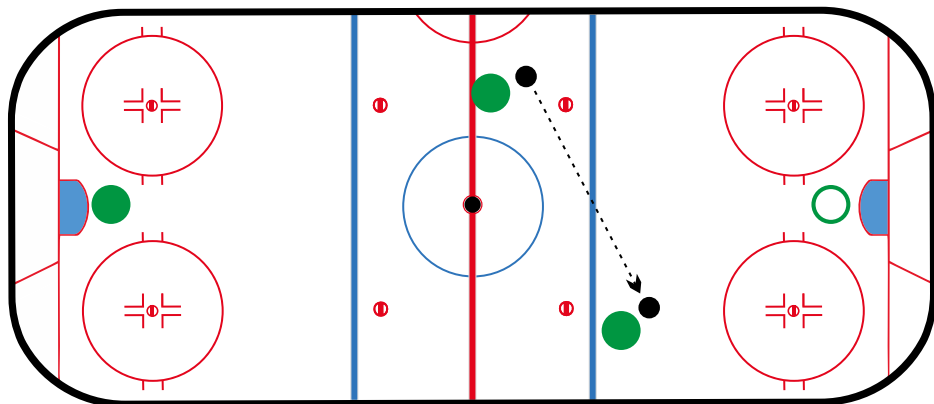


рисунок 14

Определение точки вбрасывания после «вне игры» в результате передачи шайбы. Точка вбрасывания у синей линии (Рисунок 15).

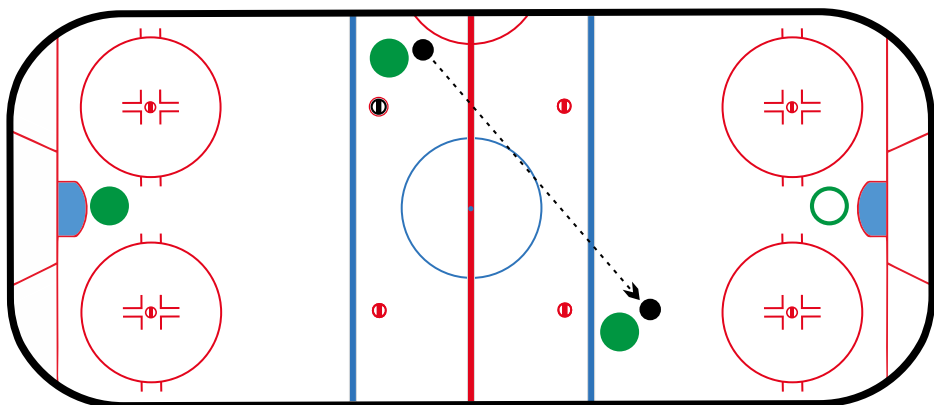


рисунок 15

Определение точки вбрасывания после «вне игры» в результате передачи шайбы или умышленного положения «вне игры». Точка вбрасывания в конечной зоне (Рисунок 16).

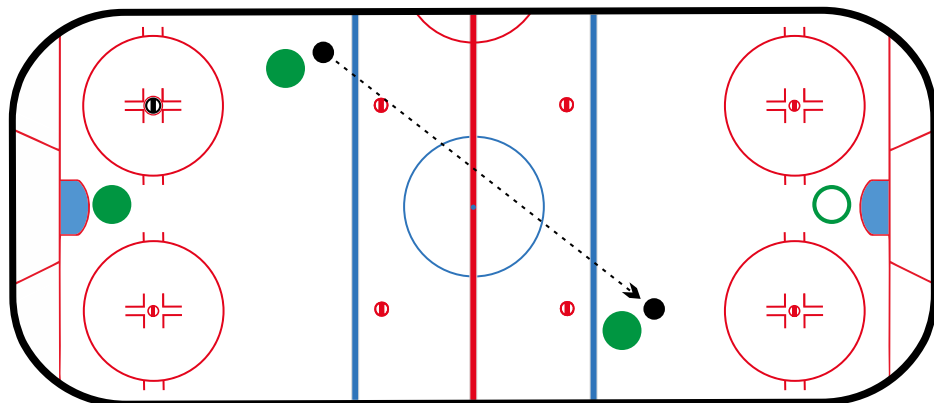


рисунок 16

3.5. Зона ответственности

Зона ответственности — это территория, на которой происходят игровые действия, контроль над которыми должен осуществлять судья. Зона ответственности будет зависеть от игровой ситуации, системы судейства и комбинации судей.

4. СИСТЕМА «ОДИН СУДЬЯ»

4.1. Обязанности

Система «Один судья» не рекомендуется в качестве стандартной системы судейства и применяется в основном, как запасной вариант на соревнованиях начального уровня, когда один из двух судей не прибыл на матч, или когда вследствие болезни или травмы один из двух судей не в состоянии продолжить игру. Если нет возможности произвести замену судьи, а прекращение матча и его переигровка может привести к увеличению затрат на проведение матча, то рекомендуется использовать систему «Один судья». Судьи должны всегда отображать в протоколе матча обстоятельства, связанные с травмой или болезнью судьи, в результате которых судейство матча осуществляется с одним судьей.

Если это возможно и по согласованию с проводящей организацией, выберите из соревнующихся команд по одному игроку, которые будут выполнять обязанности линейных судей, а оставшийся судья будет выполнять обязанности главного судьи. Обе команды должны прийти к обоюдному согласию с данным решением.

Один главный судья осуществляет общее руководство игрой и выполняет обязанности главного и линейного судьи. Это означает, что он налагает штрафы, проводит смену игроков, подбирает и вбрасывает шайбу, определяет ситуацию проброса (шайба брошена до или после центральной красной линии), отменяет или фиксирует проброс шайбы (подаёт свисток на остановку игры, если проброс шайбы состоялся), отменяет или фиксирует положение «вне игры» и т.д. (См. Раздел 4 и 5). Главный судья может использовать свитер главного или линейного судьи.

Процедуру смены игроков (См. Раздел 4, пункт 4.1.) судья будет проводить после того, как займет позицию на точке вбрасывания. В основном это сведется к формальному выполнению процедуры (поднятию и опусканию руки), так как скорее всего игроки уже будут на вбрасывании.

4.2. Жесты

Главный судья должен применять все официальные жесты главного и линейного судьи. Голосовые команды или комментарии со стороны судьи будут всегда важны для понимания игровой ситуации хоккеистами.

Необходимо помнить, что поднятая над головой главного судьи рука означает отложенное нарушение правил. Поэтому судья должен применять дополнительные жесты, если это необходимо (См. пункт 3.2.).

4.3. Расположение судей на вбрасывании

4.3.1. В центральной точке вбрасывания. Главный судья занимает позицию в центральной точке вбрасывания (Рисунок 17).

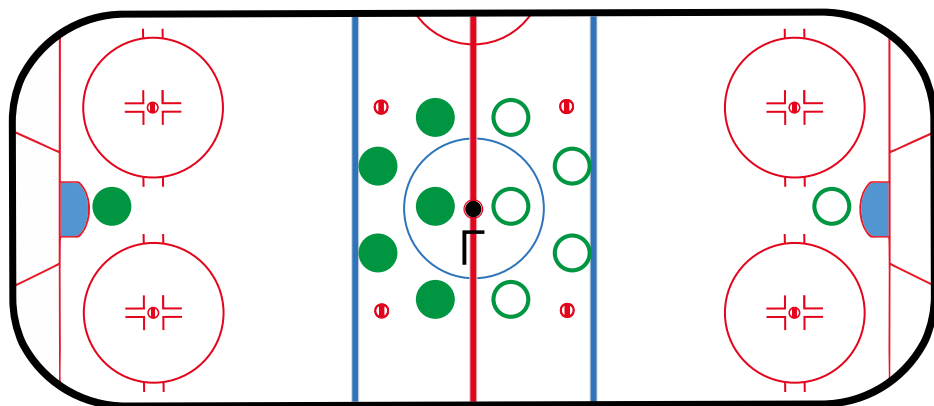


рисунок 17

После вбрасывания шайбы в центральной точке главный судья должен быть готовым проследовать за игрой. Он должен убедиться, что сзади него нет игроков и как можно быстрее откатиться спиной вперед к борту, потому что, пока он будет находиться в середине площадки, часть игроков будет находиться за его спиной. Здравый смысл подсказывает, что главный судья не должен откатываться к бортам, когда шайба находится за его спиной. Если игра перемещается в конечную зону, главный судья должен проследовать за игрой вглубь конечной зоны, оставаясь на соответствующем расстоянии от игры и расположиться в соответствии с пунктом 3.3.3.

4.3.2. В точке вбрасывания у синей линии

Главный судья занимает позицию на точке вбрасывания у синей линии (Рисунок 18).

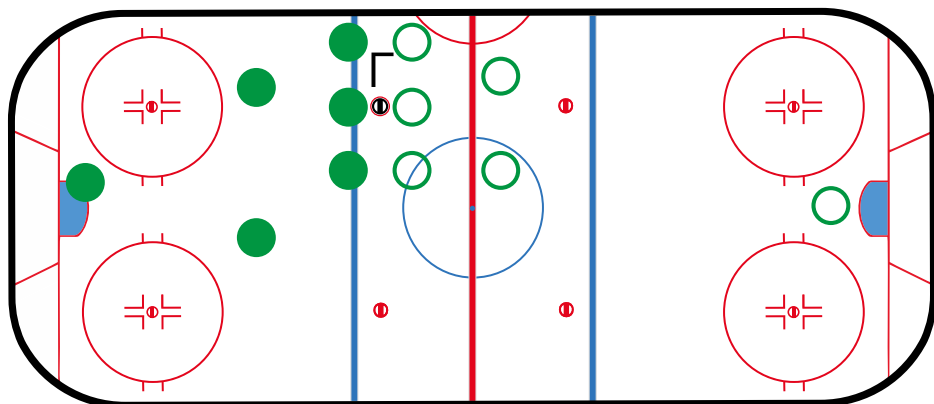


рисунок 18

После вбрасывания шайбы в точке вбрасывания у синей линии зоне главный судья должен быть готовым проследовать за игрой и контролировать вход игроков и шайбы в конечную зону. Если игра перемещается в конечную зону, главный судья должен проследовать за игрой вглубь конечной зоны, оставаясь на соответствующем расстоянии от игры и расположиться в соответствии с пунктом 3.3.3.

4.3.3. В точке вбрасывания в конечной зоне

Главный судья занимает позицию на точке вбрасывания в конечной зоне (Рисунок 19).

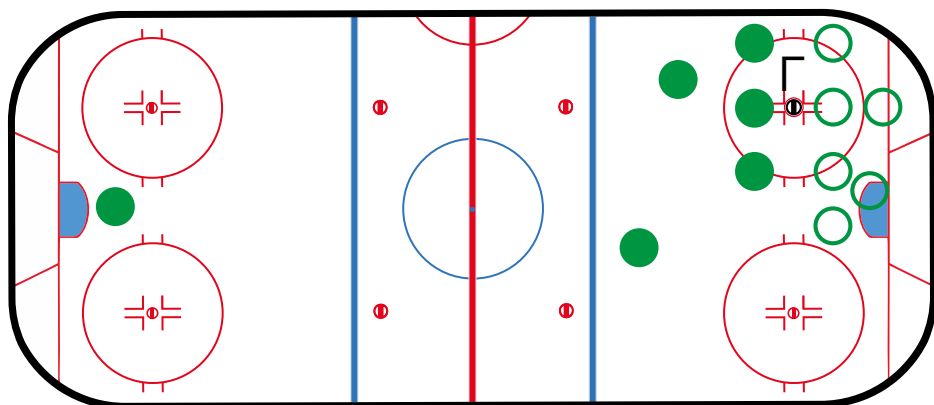


рисунок 19

После вбрасывания шайбы в конечной зоне главный судья должен располагаться в соответствии с пунктом 3.3.3., но, если шайба перемещается назад в направлении синей линии, он должен взять под контроль синюю линию для определения возможного положения «вне игры». Как только защищающаяся команда завладеет шайбой в конечной зоне и приступит к атакующим действиям, главный судья должен быть готовым проследовать за игрой. Перемещение между конечными зонами происходит по большой восьмерке (Рисунок 20). Если судья один и выполняет обязанности главного и линейного судьи, то он должен по возможности быть ближе к игрокам с шайбой, но в то же время контролировать возможное положение «вне игры», проброс шайбы и взятие ворот.

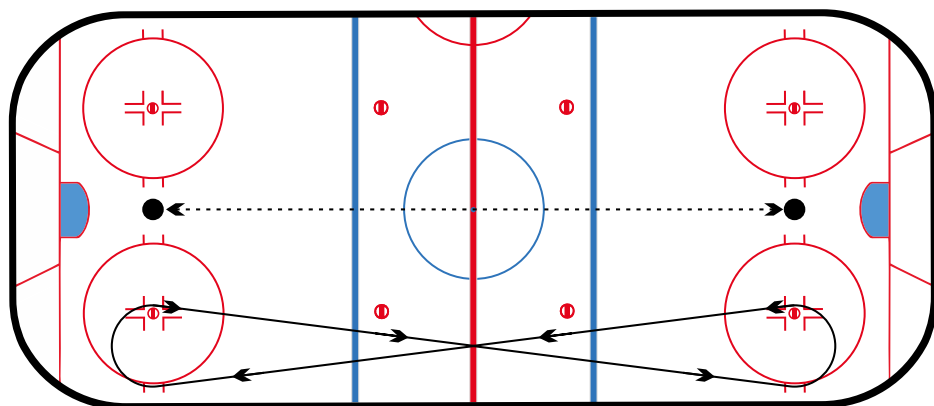


рисунок 20

4.4. Действия судей в остановку игры и вбрасывание шайбы

4.4.1. После остановки игры в конечной зоне

Главный судья определяет точку вбрасывания, подбирает шайбу, занимает позицию на точке вбрасывания в конечной зоне (Рисунок 19), проводит смену игроков и вбрасывает шайбу.

4.4.2. После проброса шайбы

После того, как главный судья определил ситуацию проброса шайбы, он должен отменить или зафиксировать проброс шайбы. Если проброс зафиксирован, то главный судья определяет точку вбрасывания, подбирает шайбу, занимает позицию на точке вбрасывания в конечной зоне (Рисунок 19), проводит смену игроков и вбрасывает шайбу.

4.4.3. После положения «вне игры»

После того, как главный судья зафиксировал положение «вне игры», он определяет точку вбрасывания, подбирает шайбу, занимает позицию на точке вбрасывания (Рисунок 19, 20 или 21), проводит смену игроков и вбрасывает шайбу.

4.4.4. После взятия ворот

Главный судья подбирает шайбу, сообщает секретарю матча номер хоккеиста, забросившего шайбу, и номера хоккеистов, совершивших передачу шайбы. Затем он проводит смену игроков, занимает позицию в центральной точке вбрасывания (Рисунок 17) и вбрасывает шайбу.

4.4.5. После нарушения правил

Главный судья должен выполнить необходимые действия по наложению штрафа (См. Раздел 4, пункт 3). Затем он подбирает шайбу, занимает позицию на точке вбрасывания (Рисунок 17, 18 или 19), проводит смену игроков и вбрасывает шайбу.

4.5. Зона ответственности

В данной системе судейства только один судья на льду, поэтому он отвечает за все, что происходит в игре и должен уметь быстро переключать внимание с одной игровой ситуации на другую, использовать периферийное зрение и наилучший угол обзора.

4.5.1. В конечной зоне

Главный судья должен полностью контролировать конечную зону занимая позицию в соответствии с пунктом 3.3.3., и сосредоточив основное внимание на игроках рядом с шайбой. В то же время он должен стараться не упускать из виду остальных игроков, периодически переключая внимание на площадь ворот, если там появляется игрок атакующей команды (Рисунок 21).

4.5.2. В нейтральной зоне

Главный судья должен полностью контролировать нейтральную зону, перемещаясь за игрой и сосредоточив основное внимание на игроках рядом с шайбой, но в то же время стараться не упускать из виду остальных игроков, возможную ситуацию проброса шайбы или положения «вне игры» (Рисунок 22).

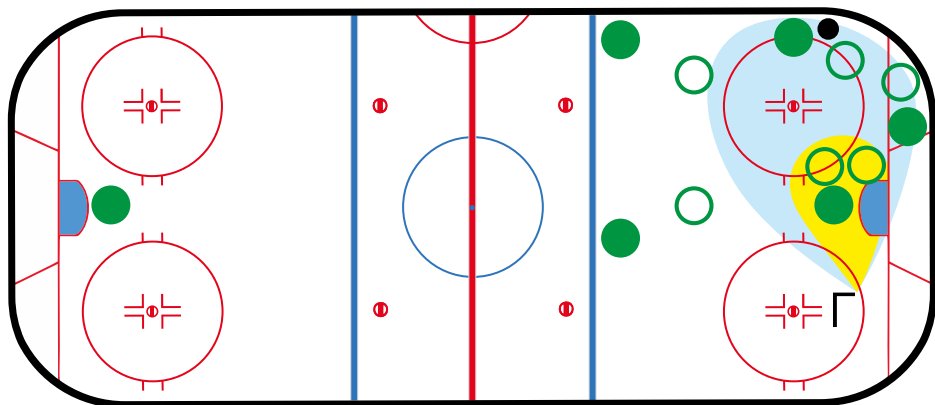


рисунок 21

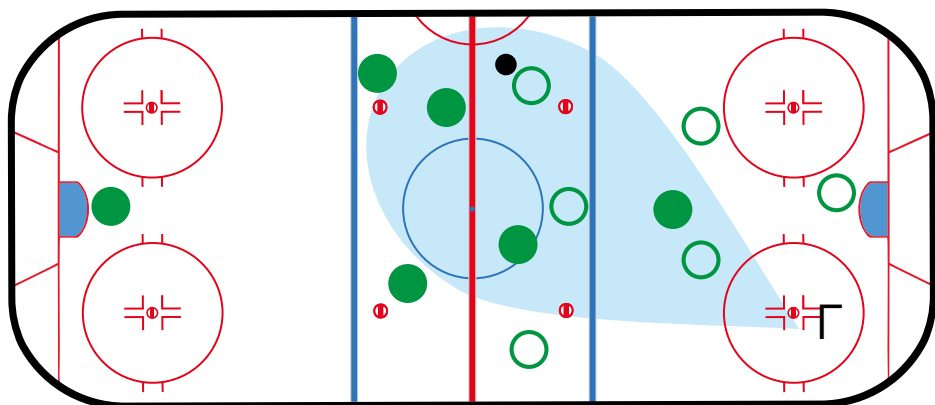


рисунок 22

5. СИСТЕМА «ДВА СУДЬИ»

5.1. Обязанности

Система допускает две комбинации судей «Два главных судьи» и «Главный и линейный судья». Система «Два судьи» применяется на соревнованиях начального уровня, или когда один из трех судей в системе «Три судьи» не прибыл на матч или вследствие болезни или травмы не в состоянии продолжить игру. Если главный судья не в состоянии продолжать или прибыть на игру, два линейных судьи должны проводить игру, используя комбинацию судей «Два главных судьи», или проводящая организация должна выбрать наиболее опытного судью и назначить его главным судьей, тогда судьи должны будут использовать комбинацию судей «Главный и линейный судья».

Комбинация судей «Главный и линейный судья». Главный судья осуществляет общее руководство игрой и выполняет свои основные обязанности (См. Раздел 4) и, если необходимо, линейного судьи (См. Раздел 5). Например, определяет ситуацию проброса (шайба брошена до или после центральной красной линии), отменяет или фиксирует проброс шайбы (подает свисток на остановку игры, если проброс шайбы состоялся), отменяет или фиксирует положение «вне игры». Линейный судья выполняет только свои основные обязанности определяет, отменяет или фиксирует проброс шайбы, отменяет или фиксирует положение «вне игры», подбирает шайбу и проводит вбрасывание шайбы, выполняет другие обязанности в соответствии с правилами. Такая комбинация применима для судей с разным уровнем и опытом судейства и может быть использована как исключение, когда равнозначность выносимых Главным судьей решений является наиболее важным фактором. Желательно, чтобы судьи использовали свитер главного судьи и линейного судьи соответственно.

Процедуру смены игроков (См. Раздел 4, пункт 4.1.) главный судья будет проводить после того, как займет позицию в соответствии с точкой вбрасывания.

Комбинация судей «Два главных судьи». Два судьи одновременно выполняют обязанности главного и линейного судьи с равными правами и обязанностями (См. Раздел 4 и 5). Командная работа, доверие и одинаковое понимание игры, а также разумный подход в определении нарушений и наложении штрафов — залог успешного судейства в системе судейства с двумя главными судьями. Такая комбинация применима для судей с одинаковым уровнем и опытом судейства, а полученные навыки могут быть использованы в любой системе, где используются два главных судьи. В обязанности каждого судьи входит следить за всем, что происходит на игровой площадке. Не должно быть соревнования между главными судьями при фиксировании нарушений. Угол обзора и расположение судьи диктуются событиями, происходящими в игре. Судья Г1, находящийся в конечной зоне, отвечает за ситуации в непосредственной близости с игроком, владеющим шайбой, а также контролирует площадь ворот на предмет блокировки вратаря. Судья Г2, находящийся в нейтральной зоне, следит за ситуациями в непосредственной близости от ворот, а также вне зоны нахождения шайбы. Оба судьи должны использовать свитер главного судьи или свитер линейного судьи.

Процедуру смены игроков (См. Раздел 4, пункт 4.1.) будет проводить дальний главный судья, который находится в позиции Г2 во время остановки игры. Он должен расположиться напротив скамейки игроков, провести смену игроков и затем расположиться в соответствии с точкой вбрасывания (Рисунок 23).

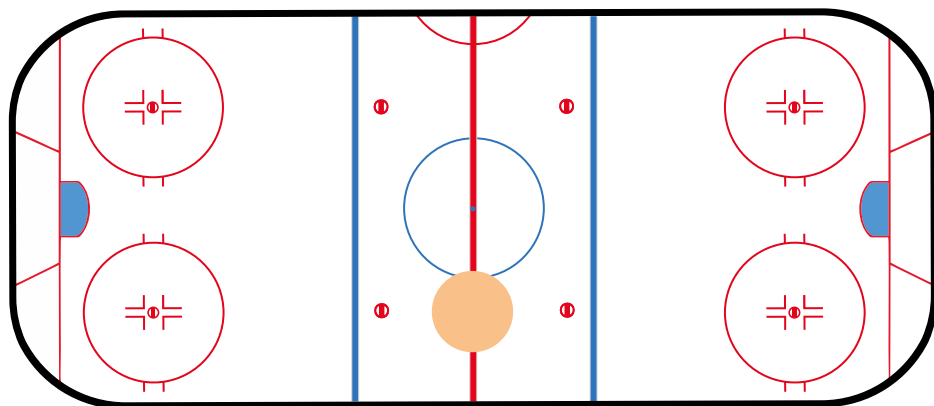


рисунок 23

5.2. Жесты

Судьи должны применять все официальные жесты главного и линейного судьи (См. Раздел 4 и 5). Голосовые команды или комментарии со стороны судьи будут всегда важны для понимания игровой ситуации хоккеистами.

Необходимо помнить, что поднятая над головой главного судьи рука означает отложенное нарушение правил. Поэтому в комбинации судейства «Два судьи» судьи должны применять дополнительные жесты, если это необходимо (См. пункт 3.2.).

5.3. Расположение судей на вбрасывании

5.3.1. В центральной точке вбрасывания

Комбинация судей «Главный и линейный судья». Главный судья занимает позицию в центральной точке вбрасывания, линейный судья располагается на центральной красной линии на стороне судейской бригады (Рисунок 24).

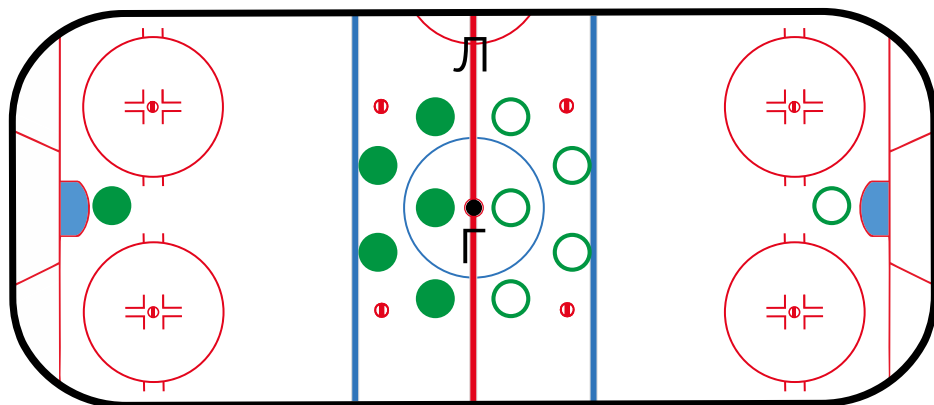


рисунок 24

После вбрасывания шайбы в центральной точке главный судья должен быть готовым проследовать за игрой. Он должен убедиться, что сзади него нет игроков, и как можно быстрее откатиться спиной вперед к борту, потому что, пока он будет находиться в середине площадки, часть игроков будет находиться за его спиной. Здравый смысл подсказывает, что судья не должен откатываться к бортам,

когда шайба находится за его спиной. Если игра перемещается в конечную зону, главный судья должен проследовать за игрой вглубь конечной зоны, оставаясь на соответствующем расстоянии от игры и расположиться в соответствии с пунктом 3.3.3.

Линейный судья должен переместиться на синюю линию, в направлении движения шайбы, и контролировать вход игроков и шайбы в конечную зону. (Рисунок 25).

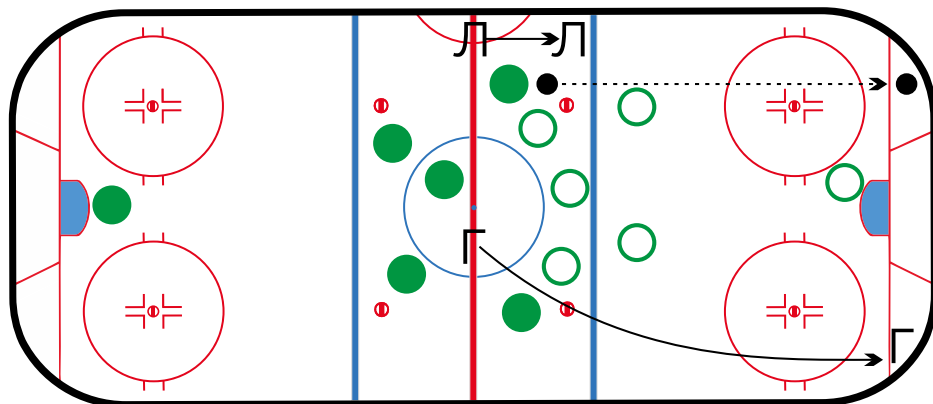


рисунок 25

Главный судья располагается на стороне судейской бригады, напротив команды хозяев на расстоянии полтора-два метра от красной центральной линии и на расстоянии три метра от борта. В такой позиции все игроки на вбрасывании будут под контролем главного судьи. Линейный судья занимает позицию в центральной точке вбрасывания (Рисунок 26).

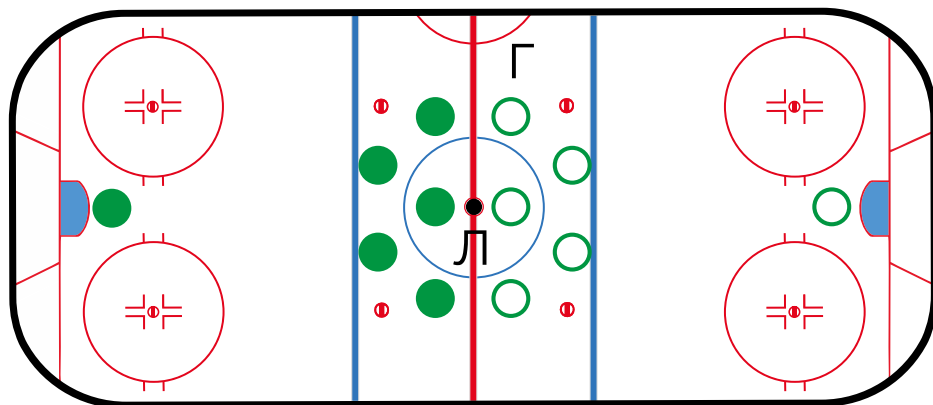


рисунок 26

После вбрасывания шайбы в центральной точке линейный судья должен откатиться спиной вперед к борту и расположиться на центральной красной линии. Главный судья должен быть готовым переместиться на синюю линию, в направлении движения шайбы, и контролировать вход игроков и шайбы в конечную зону.

Если игра перемещается в конечную зону, главный судья должен проследовать за игрой вглубь конечной зоны, оставаясь на соответствующем расстоянии от игры, и расположиться в соответствии с пунктом 3.3.3. Линейный судья должен переместиться на синюю линию. (Рисунок 27).

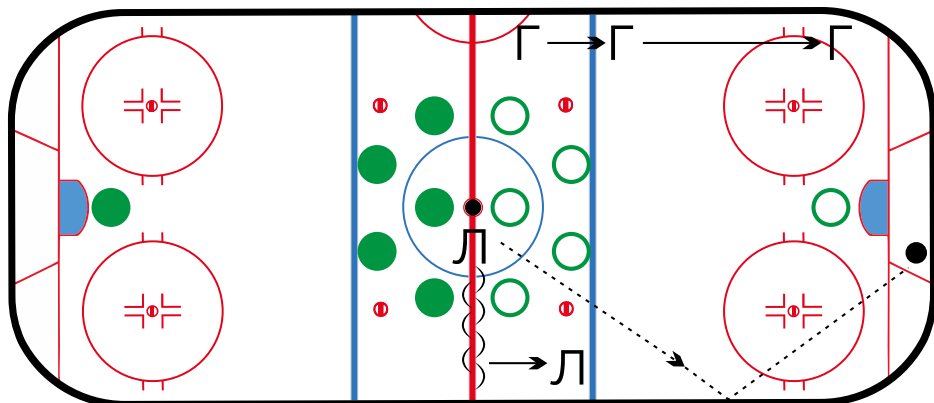


рисунок 27

Комбинация судей «Два главных судьи». Главный судья Г1 занимает позицию в центральной точке вбрасывания, главный судья Г2 располагается на стороне судейской бригады, напротив команды хозяев на расстоянии полтора-два метра от красной

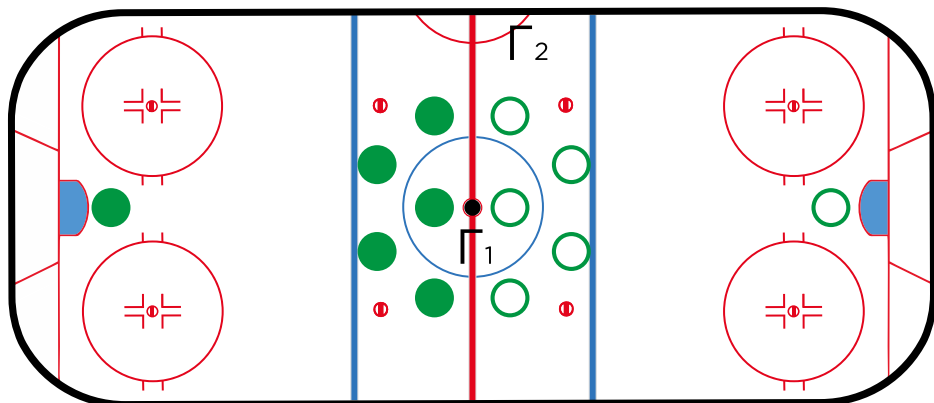


рисунок 28

центральной линии и на расстоянии три метра от борта. В такой позиции все игроки на вбрасывании будут под контролем главного судьи. (Рисунок 28).

После вбрасывания шайбы в центральной точке главный судья Г1 должен определить, в какую сторону пошла шайба, убедиться, что Г2 проследовал за игрой, откатиться спиной вперед к борту и расположиться в позиции Г2 на синей линии. Главный судья Г2, находящийся на стороне судейской бригады, должен быть готовым переместиться на синюю линию, в направлении движения шайбы, и контролировать вход игроков и шайбы в конечную зону.

Если игра перемещается в конечную зону, главный судья должен проследовать за игрой вглубь конечной зоны, оставаясь на соответствующем расстоянии от игры и расположиться в позиции Г1 в соответствии с пунктом 3.3.3. (Рисунок 29).

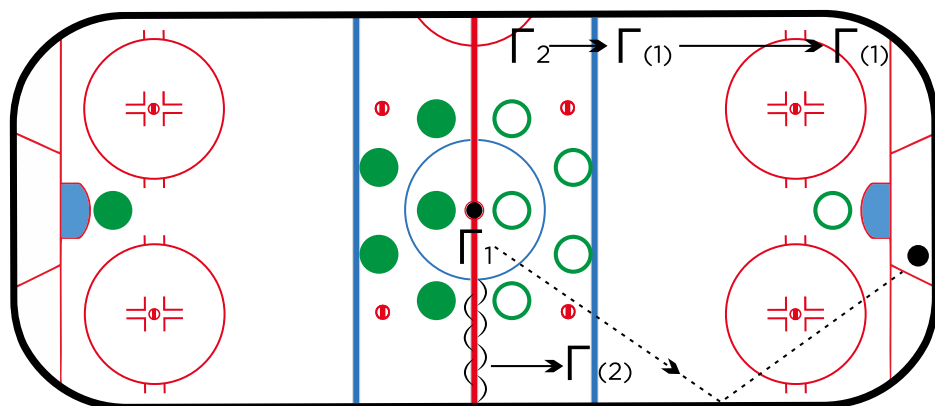


рисунок 29

5.3.2. В точке вбрасывания у синей линии

Комбинация судей «Главный и линейный судья». Главный судья, располагается на противоположном борту, напротив линейного судьи в полутора-двух метрах за синей линией в конечной зоне. Линейный судья занимает позицию на точке вбрасывания у синей линии (Рисунок 30).

После вбрасывания шайбы в одной из четырех точек у синей линии в нейтральной зоне линейный судья должен откатиться спиной вперед к борту и расположиться на синей линии. Главный судья должен осуществить контроль возможного положения «вне игры», а затем проследовать за игрой в направлении движения шайбы. Если

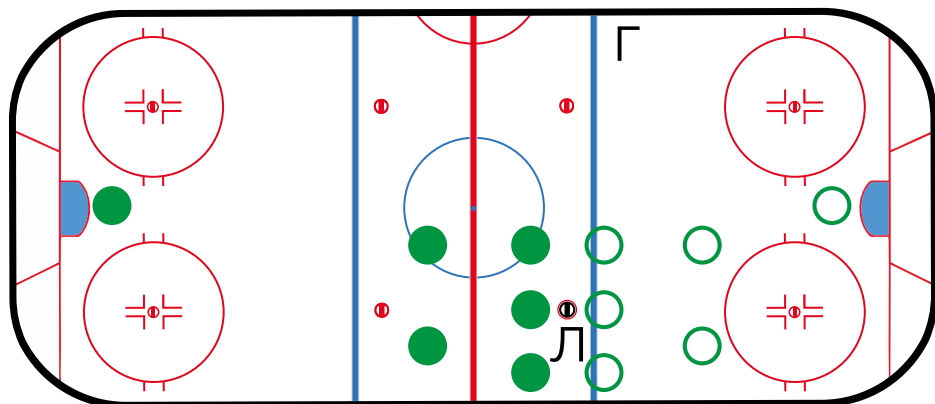


рисунок 30

игра переместилась в конечную зону, то он должен проследовать за игрой вглубь конечной зоны, оставаясь на соответствующем расстоянии от игры, и расположиться в соответствии с пунктом 3.3.3. (Рисунок 31).

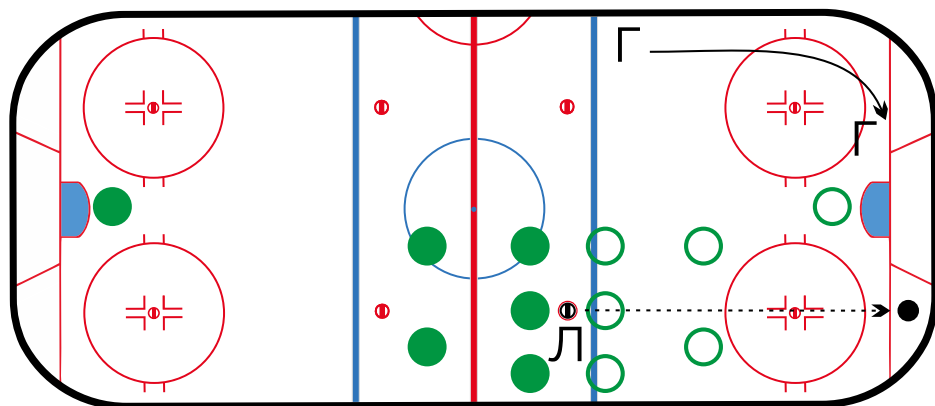


рисунок 31

Комбинация судей «Два главных судьи». Главный судья Г1 занимает позицию на точке вбрасывания у синей линии, а главный судья Г2 располагается на противоположном борту, напротив Г1 в полутора-двух метрах за синей линией в конечной зоне (Рисунок 32).

После вбрасывания шайбы в одной из четырех точек у синей линии в нейтральной зоне главный судья Г1 должен расположиться в позиции Г2 на синей линии по диагонали к Г1, осуществляя контроль за игрой и возможным положением «вне игры». Главный судья Г2 должен осуществить контроль возможного положения

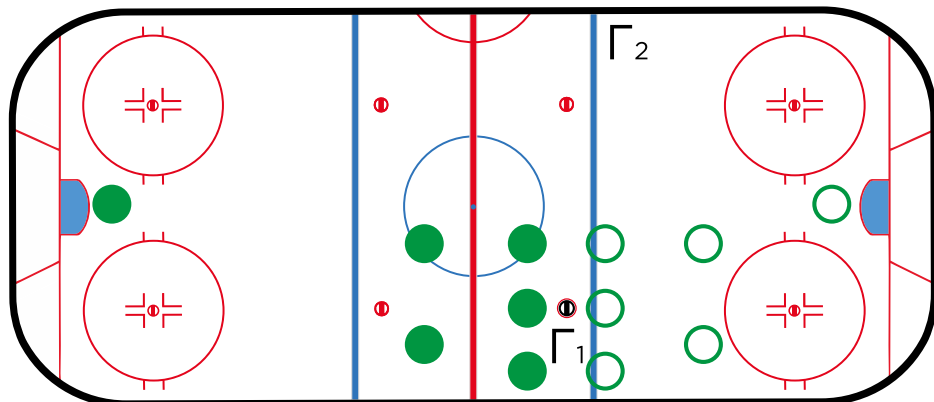


рисунок 32

«вне игры», а если игра переместилась в конечную зону, то он должен проследовать за игрой вглубь конечной зоны, оставаясь на соответствующем расстоянии от игры, и расположиться в позиции Г1 в соответствии с пунктом 3.3.3. (Рисунок 33).

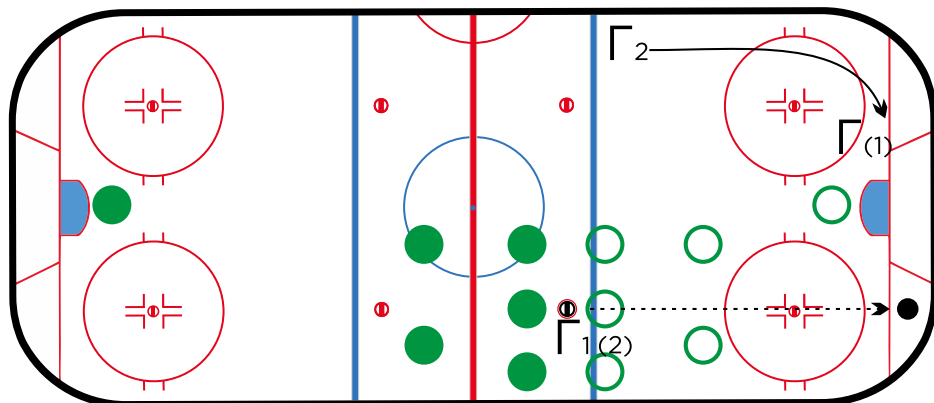


рисунок 33

5.3.3. В точке вбрасывания в конечной зоне

Комбинация судей «Главный и линейный судья». Главный судья занимает позицию на точке вбрасывания в конечной зоне. Линейный судья располагается на синей линии по диагонали к главному судье (Рисунок 34).

После вбрасывания шайбы главный судья располагается в соответствии с пунктом 3.3.3. Линейный судья располагается на синей линии и контролирует возможное положение «вне игры». Если

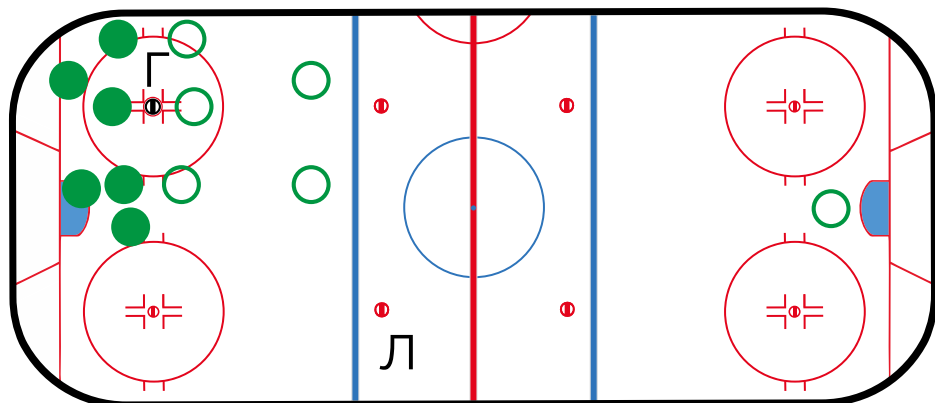


рисунок 34

у главного судьи появилась необходимость переместиться на другую сторону в конечной зоне, то он может это сделать только за воротами. Линейный судья должен оставаться на своей позиции (Рисунок 35).

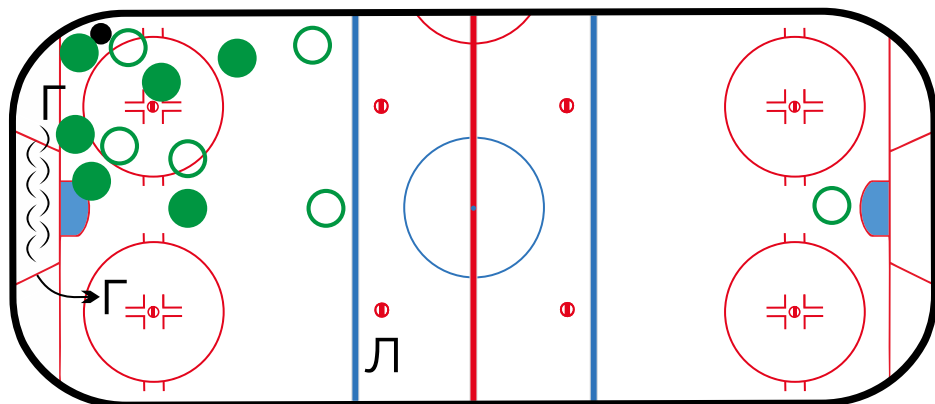


рисунок 35

Когда защищающаяся команда завладеет шайбой в конечной зоне и приступит к атакующим действиям, главный судья должен следовать за игрой, осуществляя контроль за игрой и броском шайбы на проброс, а также возможным положением «вне игры», если атака развернется в обратную сторону. Линейный судья должен покинуть синюю линию и начать движение спиной вперед, перемещаясь к дальней синей линии. Он должен осуществлять контроль над возможным положением «вне игры» на дальней синей линии (Рисунок 36). В ситуации выхода один на один линейный судья должен сопроводить атакующего игрока до ворот и вернуться назад к синей линии.

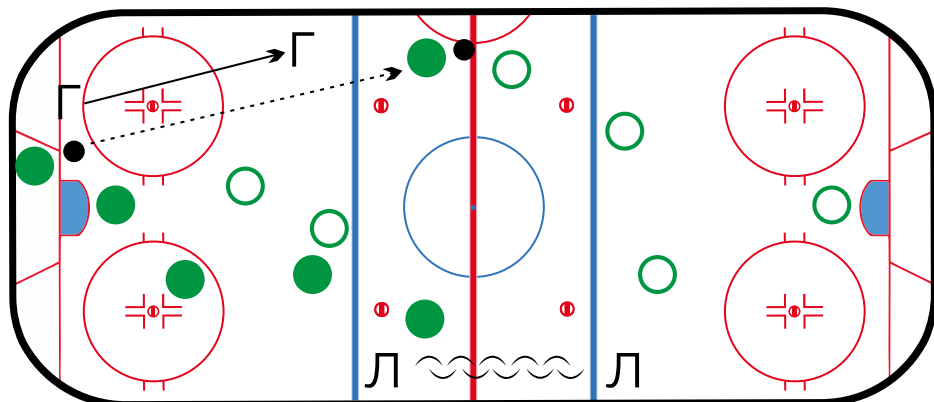


рисунок 36

Комбинация судей «Два главных судьи». Главный судья Г1 занимает позицию на точке вбрасывания в конечной зоне, а главный судья Г2 располагается на синей линии по диагонали к Г1 (Рисунок 37).

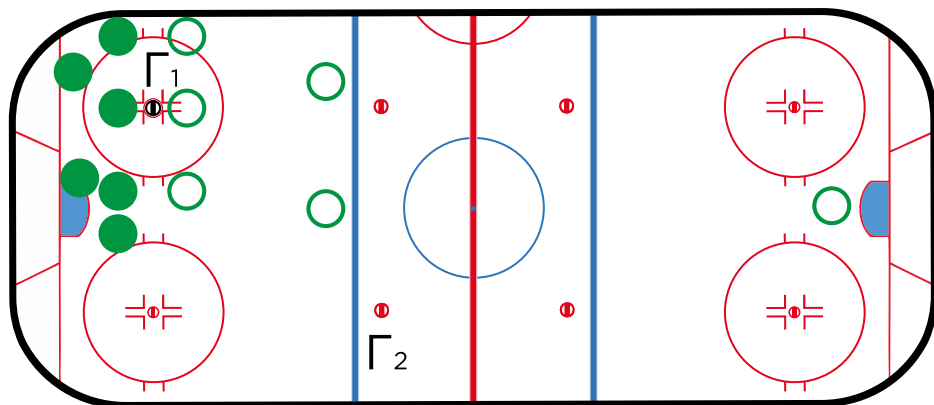


рисунок 37

После вбрасывания шайбы главный судья Г1 располагается в соответствии с пунктом 3.3.3. Главный судья Г2 располагается на синей линии по диагонали к Г1, осуществляя контроль за игрой и возможным положением «вне игры». Если у главного судьи Г1 появилась необходимость переместиться на другую сторону в конечной зоне, то он может это сделать только за воротами. Второй главный судья Г2 соответственно должен переместиться на противоположную от Г1 сторону (Рисунок 38).

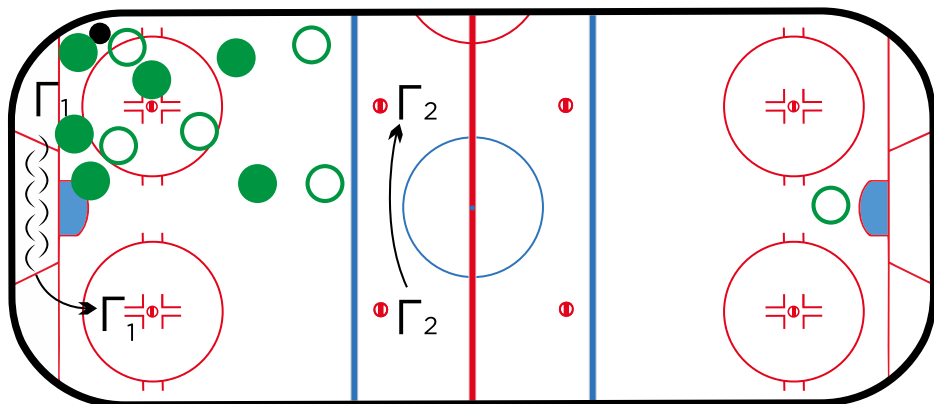


рисунок 38

Когда защищающаяся команда завладеет шайбой в конечной зоне и приступит к атакующим действиям, Г2 должен покинуть синюю линию и начать перемещение к дальней синей линии. В этот момент дальний Г2 становится ближним судьей Г1. Он должен осуществлять контроль за игрой и возможным положением «вне игры». В это же время ближний судья Г1 покидает конечную зону, становится дальним судьей Г2 и продолжает следить за игрой. Он должен осуществлять контроль за игрой и броском шайбы на проброс, а также возможным положением «вне игры», если атака развернется в обратную сторону (Рисунок 39).

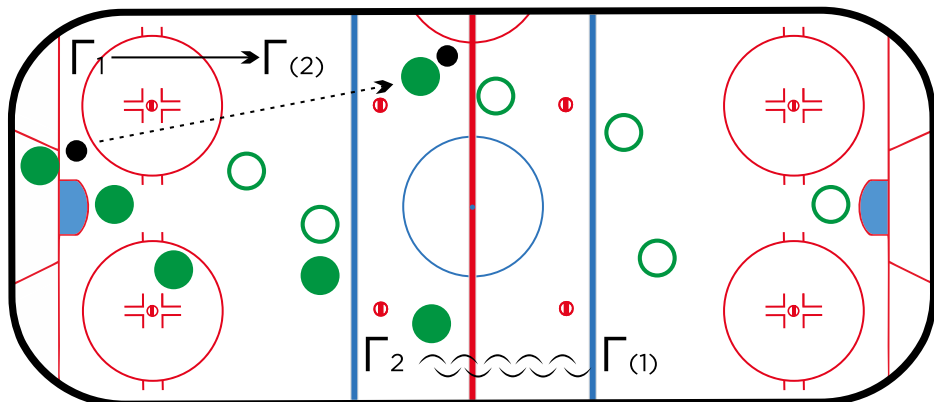


рисунок 39

Если игра переместилась в конечную зону, то Г1 должен проследовать за игрой вглубь конечной зоны и расположиться в соответствии с пунктом 3.3.3. В это же время Г2 должен расположиться между центральной красной и синей линии в

нейтральной зоне, осуществляя контроль за игрой и возможным положением «вне игры» (Рисунок 40).

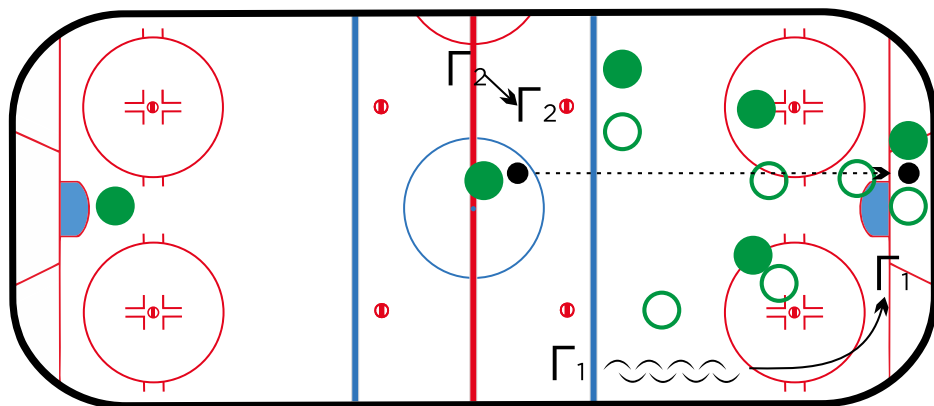


рисунок 40

Всегда, как только игра меняет направление атаки, главные судьи также меняют свое расположение переходя из позиции Γ1 в позицию Γ2 и из позиции Γ2 в позицию Γ1, что влечет за собой изменения некоторых обязанностей. В процессе игры главные судьи всегда располагаются по диагонали друг относительно друга и вблизи одной из линий. Таким образом, они находятся всегда в положении для фиксации положения «вне игры», и т.п., вне зависимости от того, где они находятся на игровой площадке (Рисунок 41).

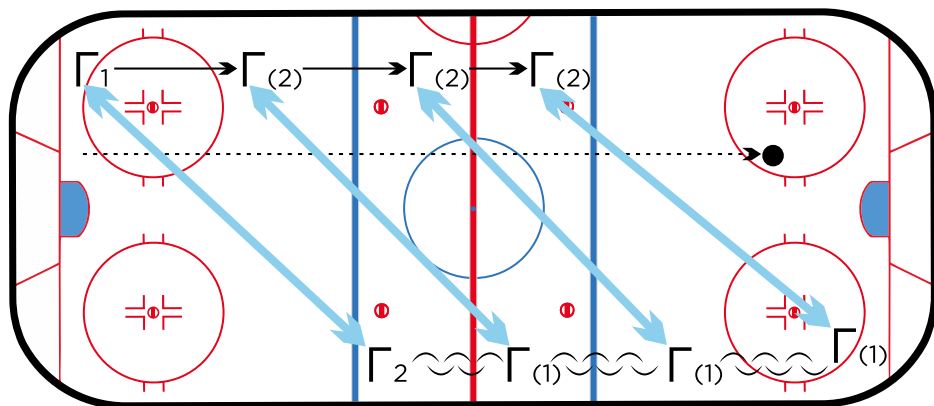


рисунок 41

5.4. Действия судей в остановку игры и вбрасывание шайбы

5.4.1. После остановки игры в конечной зоне

Комбинация судей «Главный и линейный судья». Главный судья занимает позицию на точке вбрасывания в конечной зоне, проводит смену игроков и вбрасывает шайбу. Линейный судья подбирает и передает шайбу главному судье. Затем располагается на синей линии по диагонали к главному судье и контролирует возможное положение «вне игры» (Рисунок 34).

Комбинация судей «Два главных судьи». Главный судья Г1 подбирает шайбу, занимает позицию на точке вбрасывания в конечной зоне и вбрасывает шайбу, а главный судья Г2 проводит смену игроков, располагается на синей линии по диагонали к Г1, осуществляя контроль за игрой и возможным положением «вне игры» (Рисунок 37).

5.4.2. После проброса шайбы

Комбинация судей «Главный и линейный судья». В основном линейный судья определяет ситуацию проброса, отменяет или фиксирует проброс шайбы. В сложных игровых ситуациях, когда игра быстро перемещается из одной конечной зоны в другую, главный судья должен оказать помощь линейному судье, чтобы определить ситуацию проброса, отменить или зафиксировать проброс шайбы. Если проброс зафиксирован (Рисунок 42), то линейный судья подбирает шайбу и передает шайбу главному судье. Затем располагается на синей линии по диагонали к главному судье и контролирует возможное положение «вне игры». Главный судья

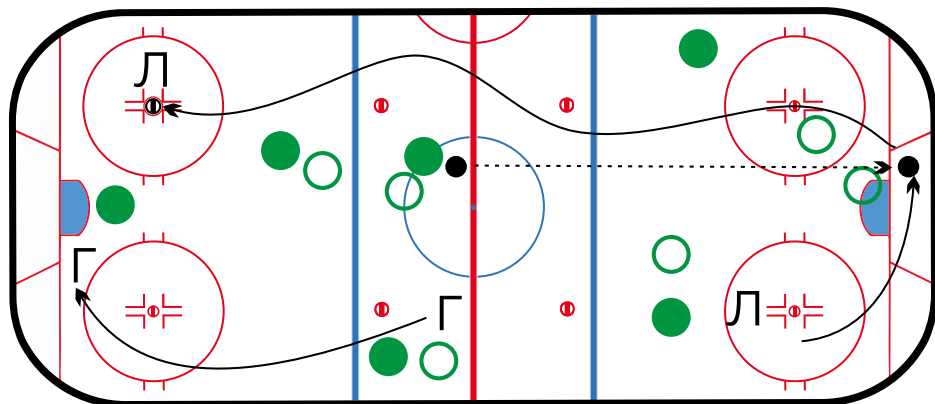


рисунок 42

определяет точку вбрасывания в конечной зоне, занимает позицию на точке вбрасывания, проводит процедуру смены игроков, получает шайбу от линейного судьи и вбрасывает шайбу (Рисунок 36).

Комбинация судей «Два главных судьи». После того, как главный судья Г2 определил ситуацию проброса шайбы, Г1 должен отменить или зафиксировать проброс шайбы. Если проброс зафиксирован (Рисунок 43), главный судья Г1 определяет точку вбрасывания, подбирает шайбу, занимает позицию на точке вбрасывания в конечной зоне и вбрасывает шайбу. Главный судья Г2 проводит процедуру смены игроков и располагается на синей линии по диагонали к Г1, осуществляя контроль за игрой и возможным положением «вне игры» (Рисунок 37).

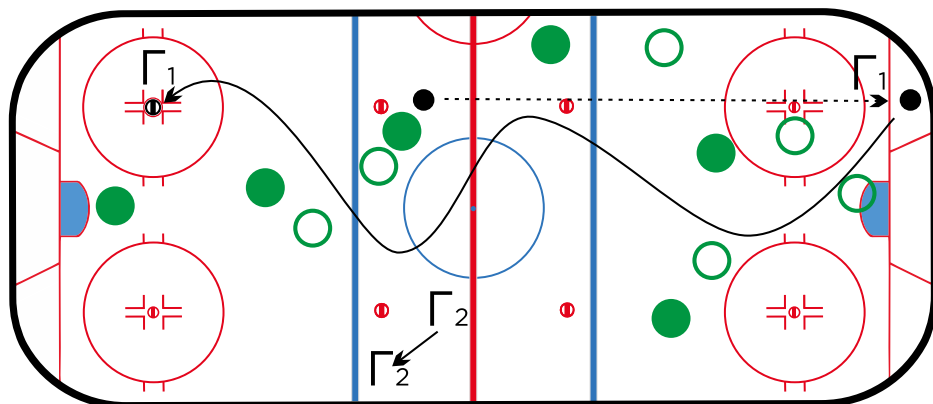


рисунок 43

5.4.3 После положения «вне игры»

Комбинация судей «Главный и линейный судья». Независимо от того, главный или линейный судья зафиксировал положение «вне игры», линейный судья подбирает шайбу. Если вбрасывание в конечной зоне (Рисунок 34), то главный судья определяет точку вбрасывания, проводит процедуру смены игроков, получает шайбу от линейного судьи и вбрасывает шайбу. Если вбрасывание в нейтральной зоне (Рисунок 26 и 30), то главный судья проводит процедуру смены игроков, а линейный судья определяет точку вбрасывания и вбрасывает шайбу.

Комбинация судей «Два главных судьи». После того, как главный судья Г1 зафиксировал положение «вне игры», он определяет точку вбрасывания, (Рисунок 28, 33 или 37), подбирает шайбу и вбрасывает шайбу. Главный судья Г2 проводит смену игроков.



5.4.4. После взятия ворот

Комбинация судей «Главный и линейный судья». Главный судья сообщает секретарю матча номер хоккеиста, забросившего шайбу, и номера хоккеистов, совершивших передачу шайбы, и проводит смену игроков. Затем он располагается на стороне судейской бригады, напротив команды забросившей шайбу на расстоянии полтора-два метра от красной центральной линии и три метра от борта. Линейный судья подбирает шайбу, занимает позицию в центральной точке вбрасывания (Рисунок 26) и вбрасывает шайбу.

Комбинация судей «Два главных судьи». Главный судья Г1 сообщает секретарю матча номер хоккеиста, забросившего шайбу, и номера хоккеистов, совершивших передачу шайбы. Затем он располагается на стороне судейской бригады, напротив команды забросившей шайбу на расстоянии полтора-два метра от красной центральной линии и три метра от борта. Судья Г2 подбирает шайбу, занимает позицию в центральной точке вбрасывания (Рисунок 28), проводит смену игроков и вбрасывает шайбу.

5.4.5. После нарушения правил

Комбинация судей «Главный и линейный судья». Главный судья должен выполнить необходимые действия по наложению штрафа (См. Раздел 4, пункт 3). Линейный судья должен выполнить необходимые действия, связанные с наложением штрафа (См. Раздел 5, пункт 8.3).

Если вбрасывание в конечной зоне, то линейный судья подбирает и передает шайбу главному судье. Затем располагается на синей линии по диагонали к главному судье (Рисунок 36) и контролирует возможное положение «вне игры». Главный судья определяет точку вбрасывания, проводит процедуру смены игроков и вбрасывает шайбу.

Если вбрасывание в нейтральной зоне, то линейный судья определяет точку вбрасывания (Рисунок 28 или 32), подбирает и вбрасывает шайбу. Главный судья проводит процедуру смены игроков и располагается на противоположной стороне в зависимости от точки вбрасывания.

Комбинация судей «Два главных судьи». После того, как один из главных судей зафиксировал нарушение правил и остановил игру, он должен выполнить необходимые действия по наложению штрафа (См. Раздел 4, пункт 3) и расположиться в позиции Г2. Другой главный судья определяет точку вбрасывания (Рисунок 28, 32 или 37), подбирает шайбу, проводит процедуру смены игроков и вбрасывает шайбу.

5.5. Зона ответственности

5.5.1 В конечной зоне

Комбинация судей «Главный и линейный судья». Главный судья должен полностью контролировать конечную зону, занимая позицию в соответствии с пунктом 3.3.3. и сосредоточив основное внимание на игроках рядом с шайбой. В то же время он должен стараться не упускать из виду остальных игроков, периодически переключая внимание на площадь ворот, если там появляется игрок атакующей команды (Рисунок 44). Линейный судья должен контролировать возможное положение «вне игры» на синей линии и быть готовым зафиксировать или отменить проброс шайбы.

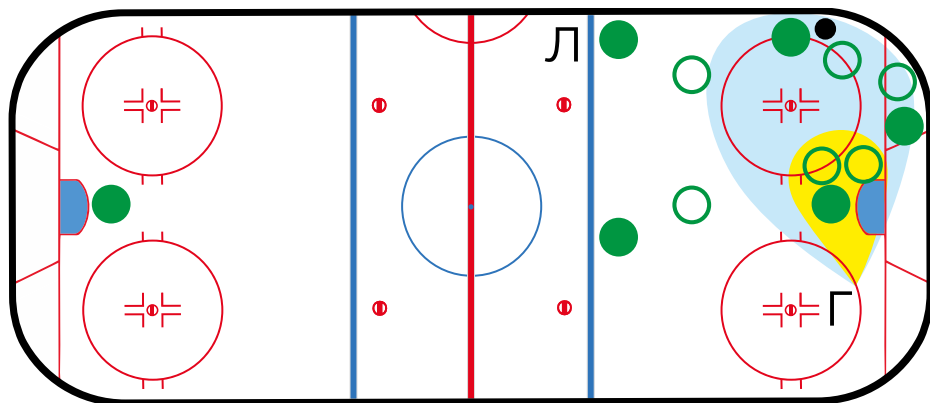


рисунок 44

Комбинация судей «Два главных судьи». Любой главный судья может зафиксировать нарушение правил и наложить штраф. Только один главный судья должен фиксировать нарушение правил поднятием своей руки. Однако другой главный судья тоже может поднять руку, но за другое нарушение правил. Если оба судьи подняли руку, фиксируя одно и то же нарушение правил, и игра остановлена в конечной зоне, штраф налагает ближний главный судья, если в нейтральной зоне — дальний главный судья. Не должно быть соревнования между судьями за количество наложенных штрафов. Судьи должны доверять друг другу, обсуждать игровые моменты и сообща находить правильное решение.

Главный судья Г1 должен полностью контролировать конечную зону, но, в отличие от системы судейства «Один судья» или «Главный и линейный судья», у него есть напарник Г2, который может его

подстраховать в сложных игровых ситуациях. Поэтому в данном случае главные судьи могут разделить зоны ответственности. Это нужно для того, чтобы можно было усилить контроль над одной игровой ситуацией, передав контроль над оставшимися игроками напарнику. Г1 должен сосредоточить основное внимание на игроках рядом с шайбой, периодически переключая внимание на площадь ворот, если там появляется игрок атакующей команды. В свою очередь, главный судья Г2, зная зону ответственности Г1, должен взять под контроль остальных хоккеистов. Например, если атакующий игрок занимает позицию в площади ворот, то Г2 знает, что Г1 в данный момент сосредоточен на площади ворот, поэтому Г2 должен усилить свое внимание на игроках рядом с шайбой. Если игра переходит к синей линии, то Г2 берет под контроль игроков с шайбой и возможное положение «вне игры», а Г1 — остальных хоккеистов.

В определенных игровых ситуациях зона ответственности Г1 будет пересекаться с зоной ответственности Г2 (Рисунок 45). Это будет зона общей ответственности и приоритет принятия решения в этой зоне будет принадлежать Г1. Если Г1 не реагирует на игровой момент и имеет отличную позицию, а Г2 сомневается, есть ли нарушение, то Г2 не должен вмешиваться в действия Г1. Если Г1 не реагирует на игровой момент и имеет отличную позицию, или не видит, что происходит за его спиной, или игровой момент перекрыт игроками, а Г2 имеет отличную позицию, видит игровой момент и уверен в нарушении, то после секундной паузы Г2 может зафиксировать нарушение правил.

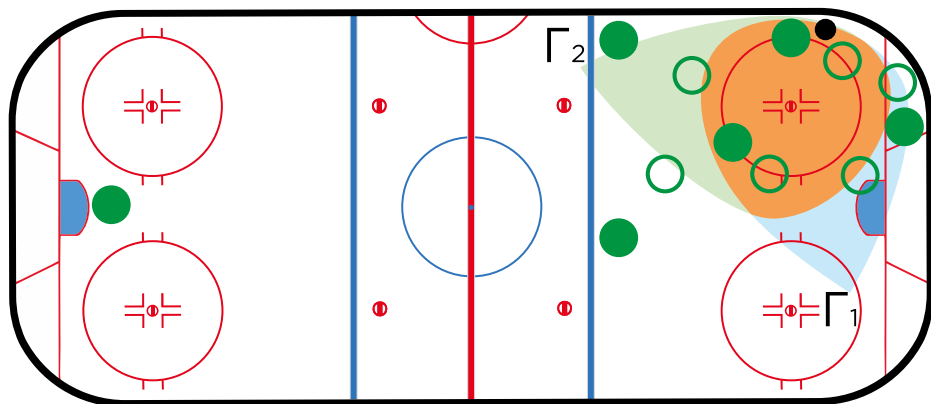


рисунок 45

Если Г1 сосредоточен на хоккеистах в площади ворот, а игроки с шайбой находятся в углу площадки, то Г2 должен сместиться ближе

к центру игровой площадки и расположиться так, чтобы получить лучший угол обзора игровой ситуации (Рисунок 46).

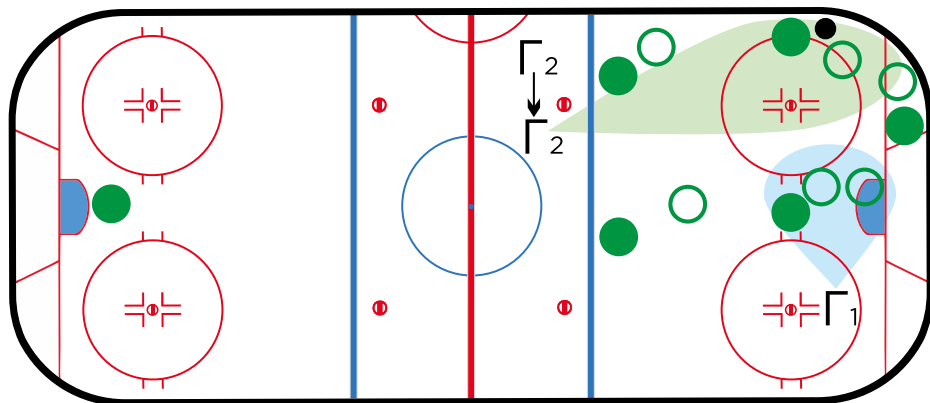


рисунок 46

5.5.2. В нейтральной зоне

Комбинация судей «Главный и линейный судья». Главный судья должен полностью контролировать нейтральную зону, перемещаясь за игрой и сосредоточив основное внимание на игроках рядом с шайбой, но в то же время стараться не упускать из виду остальных игроков. Линейный судья должен контролировать возможное положение «вне игры» и ситуацию, связанную с пробросом шайбы (Рисунок 47).

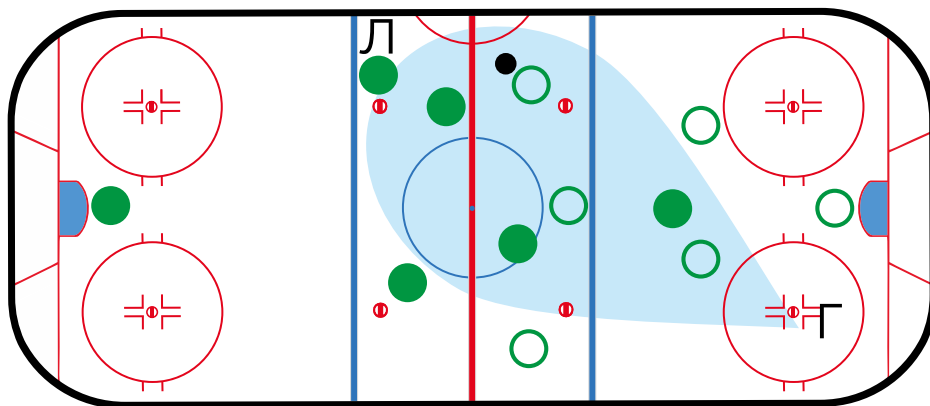


рисунок 47

Комбинация судей «Два главных судьи». При переходе игры из одной конечной зоны в другую судья Г2 в нейтральной зоне становится



ближним судьей Г1, который встречает игру, сосредоточив свое внимание на игроках рядом с шайбой и одновременно контролируя возможное положение «вне игры». Ближний судья Г1 становится дальним судьей Г2, который следует за атакой, сосредоточив свое внимание на остальных игроках вдали от шайбы и одновременно контролируя бросок шайбы на проброс.

В определенных игровых ситуациях зона ответственности Г1 будет пересекаться с зоной ответственности Г2 (Рисунок 48). Это будет зона общей ответственности, и приоритет принятия решения в этой зоне будет принадлежать Г1, но если Г1 не реагирует на игровой момент и имеет отличную позицию, а Г2 сомневается, есть или нет нарушение, то Г2 не должен вмешиваться в действия Г1. Если Г1 не реагирует на игровой момент, который происходит за его спиной или (нет очевидности или перекрыт игроками), а Г2 имеет отличную позицию, видит и уверен в нарушении, то после секундной паузы Г2 может зафиксировать нарушение правил.

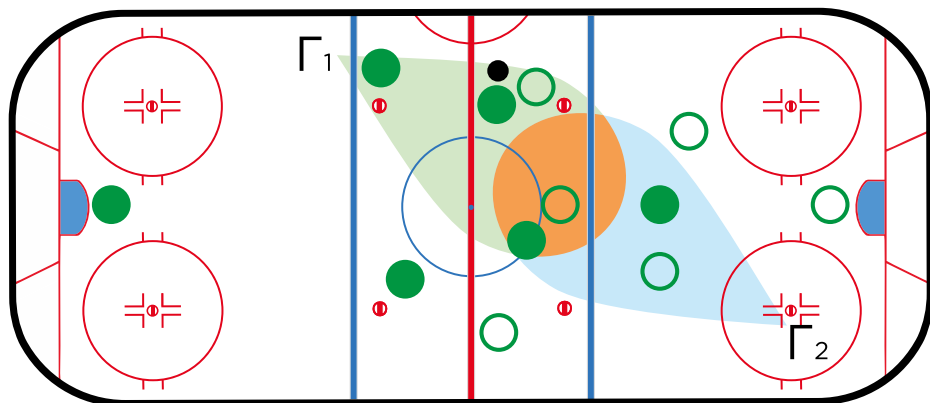


рисунок 48

6. СИСТЕМА «ТРИ СУДЬИ»

6.1. Обязанности

Система допускает две комбинации судей — «Один главный судья и два линейных судьи» и «Два главных судьи и один линейный судья».

Комбинация судей «Один главный судья и два линейных судьи». Классическая комбинация судей, в которой главный судья осуществляет общее руководство игрой и выполняет свои основные обязанности. Линейные судьи определяют ситуацию проброса (шайба брошена до или после центральной красной линии), отменяют или фиксируют проброс шайбы (подают свисток на остановку игры, если проброс шайбы состоялся), отменяют или фиксируют положение «вне игры», контролируют нарушение численного состава, подбирают шайбу и проводят вбрасывание шайбы, а также выполняют другие обязанности в соответствии с правилами (См. Раздел 4 и 5). Судьи должны использовать свитер главного судьи и линейного судьи соответственно.

Процедуру смены игроков (См. Раздел 4, пункт 4.1.) главный судья будет проводить после того, как займет позицию в соответствии с точкой вбрасывания.

Комбинация судей «Два главных судьи и один линейный судья». Данная комбинация может использоваться, когда необходимо уделить больше внимания безопасности матча или с целью подготовки судей для судейства по системе «Четыре судьи». Судьи должны быть готовы перейти к судейству в данной комбинации, если в системе судейства «Четыре судьи» один из линейных судей не прибыл на матч или вследствие болезни или травмы не в состоянии продолжить игру. Главные судьи осуществляют общее руководство игрой и выполняют свои основные обязанности (См. Раздел 4) и, если необходимо, обязанности линейного судьи (См. Раздел 5). Например, определяют ситуацию проброса (шайба брошена до или после центральной красной линии), отменяют или фиксируют проброс шайбы (подают свисток на остановку игры, если проброс



шайбы состоялся), отменяют или фиксируют положение «вне игры». В обязанности каждого судьи входит следить за всем, что происходит на игровой площадке. Угол обзора и расположение судьи диктуются событиями, происходящими в игре. Главный судья Г1 в конечной зоне отвечает за ситуации в непосредственной близости с игроком, владеющим шайбой. Главный судья Г2 в нейтральной зоне следит за ситуациями в непосредственной близости от ворот, а также за игроками вне зоны нахождения шайбы. Линейный судья контролирует проброс шайбы, положение «вне игры», нарушение численного состава, подбирает шайбу и проводит вбрасывание шайбы, выполняет другие обязанности в соответствии с правилами (См. Раздел 4 и 5). Судьи должны использовать свитер главного судьи и линейного судьи соответственно.

Процедуру смены игроков (См. Раздел 4, пункт 4.1.) будет проводить дальний главный судья, который находится в позиции Г2 во время остановки игры. Он должен расположиться напротив скамейки игроков, провести смену игроков и затем расположиться в соответствии с точкой вбрасывания (Рисунок 49).

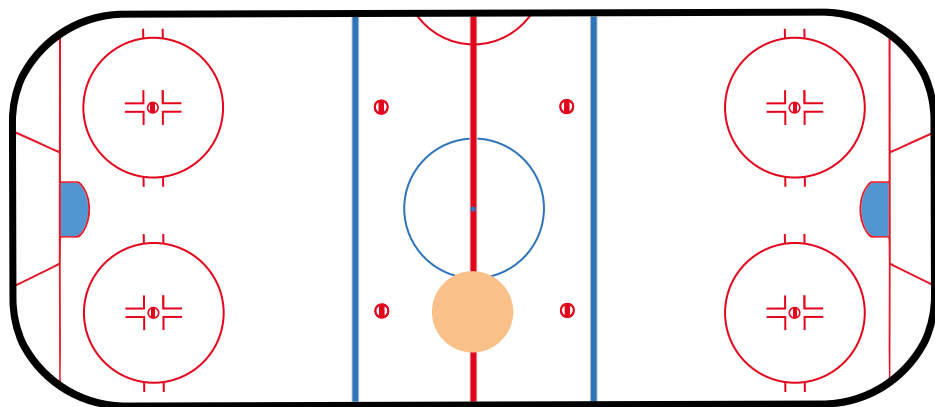


рисунок 49

6.2. Жесты

Судьи должны применять все официальные жесты главного и линейного судьи (См. Раздел 4 и 5). Голосовые команды или комментарии со стороны судьи будут всегда важны для понимания игровой ситуации хоккеистами.

Необходимо помнить, что поднятая над головой главного судьи рука означает отложенное нарушение правил. Поэтому в комбинации судейства «Два главных судьи и один линейный судья»

главные судьи должны применять дополнительные жесты, если это необходимо (См. пункт 3.2. Жесты).

6.3. Расположение судей на вбрасывании

6.3.1. В центральной точке вбрасывания

Комбинация судей «Один главный судья и два линейных судьи».

Главный судья занимает позицию в центральной точке вбрасывания. Линейный судья Л1 располагается на синей линии у скамейки игроков команды хозяев. Второй линейный судья Л2 располагается на синей линии напротив скамейки команды гостей по диагонали к Л1 (Рисунок 50).

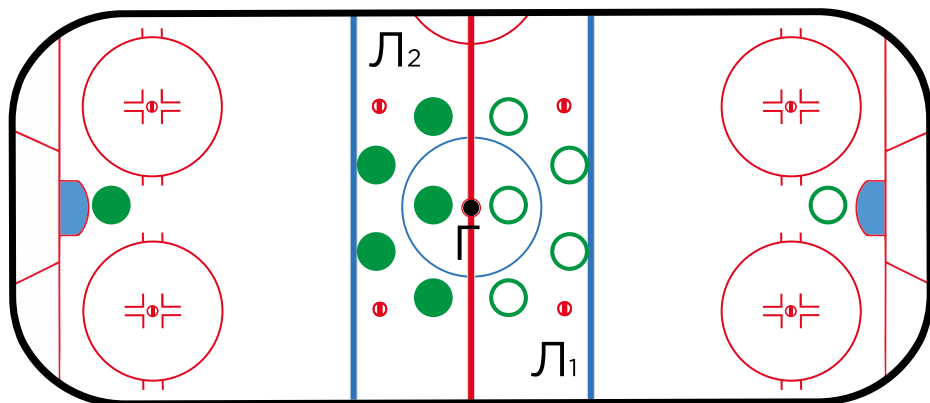


рисунок 50

После вбрасывания шайбы в центральной точке главный судья должен следовать за игрой. Если игра перемещается в конечную зону, главный судья должен проследовать за игрой вглубь конечной зоны, оставаясь на соответствующем расстоянии от игры, и расположиться в соответствии с игрой и пунктом 3.3.3.

Линейный судья Л2 должен контролировать возможное положение «вне игры» на синей линии, а Л1 должен переместиться к центральной красной линии в позицию Л2 и контролировать возможный вброс шайбы в зону атаки до центральной красной линии, чтобы определить ситуацию проброса (Рисунок 51).

Комбинация судей «Один главный судья и два линейных судьи».

Главный судья располагается на стороне судейской бригады, напротив команды хозяев на расстоянии полтора-два метра от красной центральной линии и на расстоянии три метра от борта.

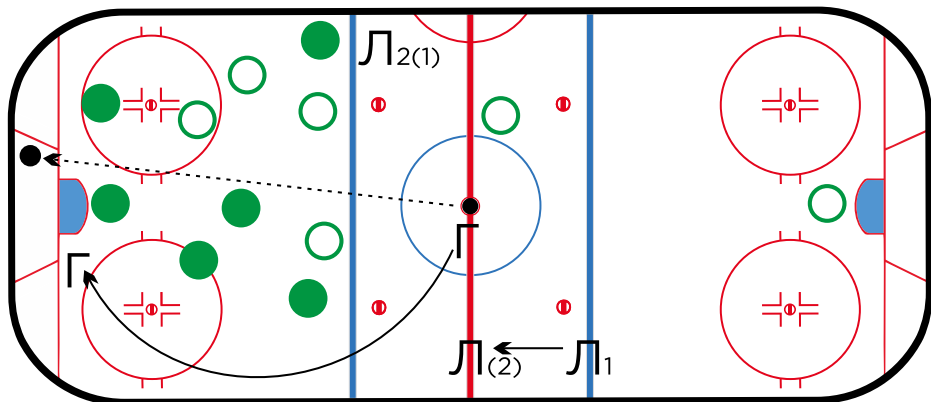


рисунок 51

В такой позиции все игроки на вбрасывании будут под контролем главного судьи. Линейный судья Л1 занимает позицию в центральной точке вбрасывания. Линейный судья Л2 располагается на центральной красной линии на стороне судейской бригады (Рисунок 52).

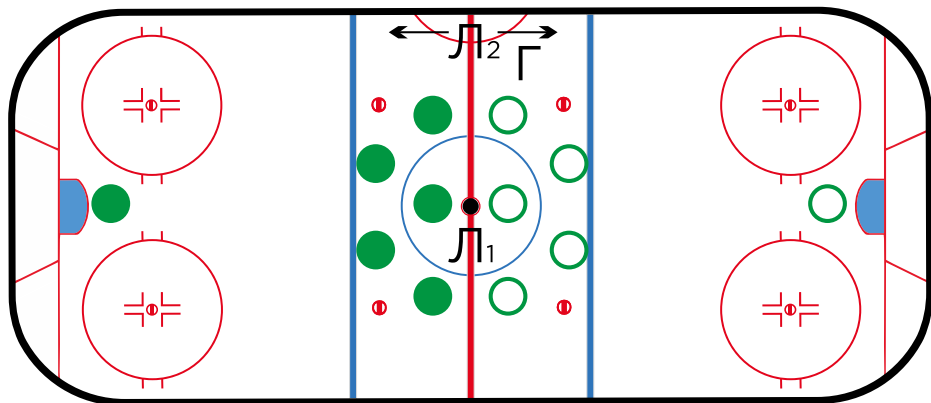


рисунок 52

После вбрасывания шайбы в центральной точке линейный судья Л1 должен откатиться спиной вперед к борту и расположиться в позиции Л2 на центральной красной линии. Главный судья должен следовать за игрой. Если игра перемещается в конечную зону, главный судья должен проследовать за игрой вглубь конечной зоны, оставаясь на соответствующем расстоянии от игры, и расположиться в соответствии с игрой и пунктом 3.3.3.

Линейный судья Л2 должен переместиться за шайбой к синей линии, расположиться в позиции Л1 и контролировать возможное положение «вне игры» (Рисунок 53).

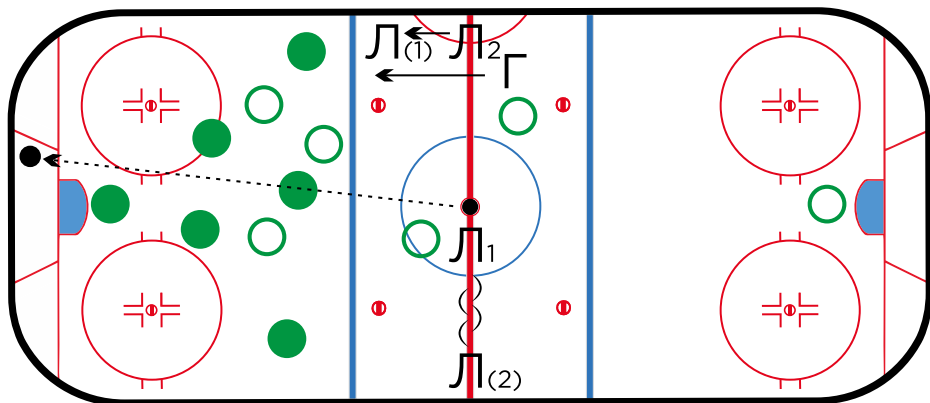


рисунок 53

Комбинация судей «Два главных судьи и один линейный судья».

Главный судья Г1 занимает позицию в центральной точке вбрасывания. Главный судья Г2 располагается на стороне судейской бригады, напротив команды хозяев на расстоянии полтора-два метра от красной центральной линии и на расстоянии три метра от борта. В такой позиции все игроки на вбрасывании будут под контролем главного судьи. Линейный судья располагается на центральной красной линии на стороне на стороне судейской бригады (Рисунок 54).

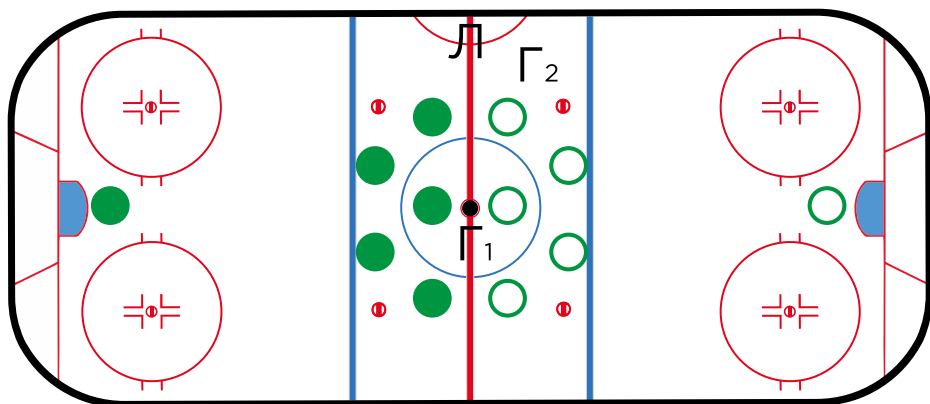


рисунок 54

После вбрасывания шайбы в центральной точке главный судья Г1 должен определить, в какую сторону пошла шайба, убедиться, что Г2 проследовал за игрой, откатиться спиной вперед к борту и расположиться в позиции Г2 между центральной красной и синей линией в нейтральной зоне по диагонали к Г1. Главный судья Г2 должен следовать за игрой. Линейный судья перемещается в

направлении движения шайбы на синюю линию и контролирует возможное положение «вне игры». Если игра перемещается в конечную зону, то Г2 должен проследовать за игрой вглубь конечной зоны, оставаясь на соответствующем расстоянии от игры, и расположиться в позиции Г1 в соответствии с пунктом 3.3.3., а главный судья Г1 расположиться в позиции Г2 между центральной красной и синей линией в нейтральной зоне (Рисунок 55).

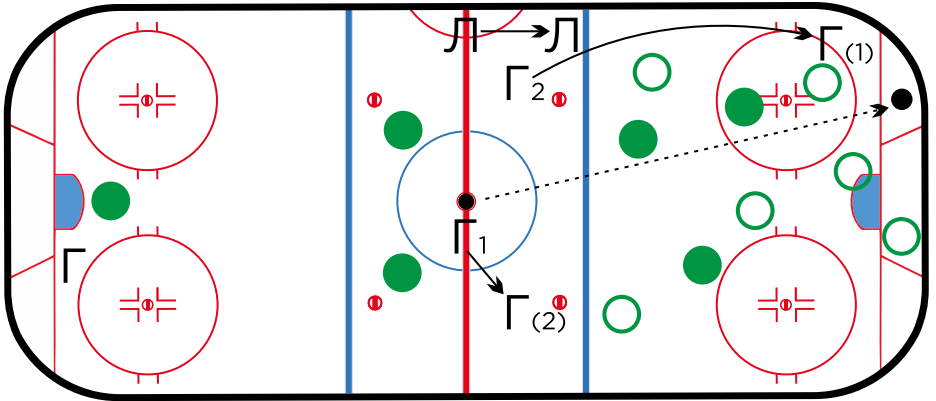


рисунок 55

Комбинация судей «Два главных судьи и один линейный судья».

Главный судья Г1 располагается не дальше полутора метров за синей линией в конечной зоне на стороне команды хозяев или команды, забросившей шайбу. Главный судья Г2 располагается не дальше полутора метров за синей линией в конечной зоне напротив скамейки игроков команды гостей или скамейки игроков команды, пропустившей шайбу. Линейный судья занимает позицию в центральной точке вбрасывания (Рисунок 56).

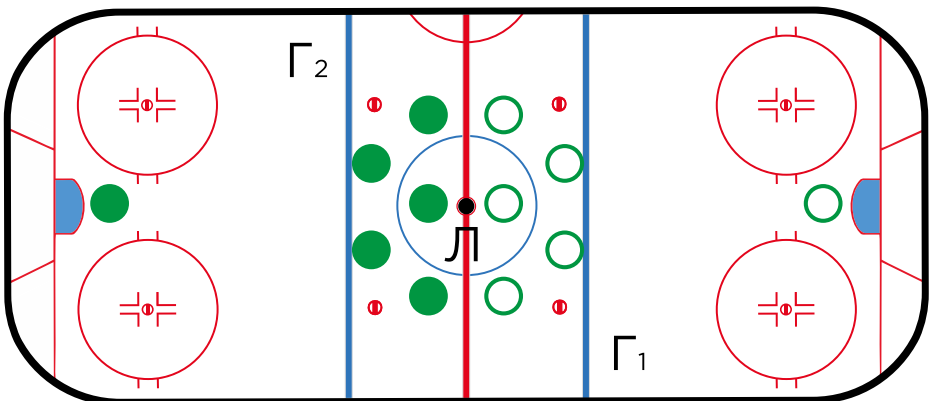


рисунок 56

После вбрасывания шайбы в центральной точке главные судьи должны быть готовы встретить игру, откатываясь спиной вперед в конечную зону, чтобы держать всех игроков в поле зрения. Они также должны контролировать вход игроков и шайбы в конечную зону, поэтому рекомендуется располагаться не дальше полутора метров за синей линией в конечной зоне. Если игра пойдет в направлении главного судьи Г1, он должен осуществить контроль возможного положения «вне игры», и расположиться в соответствии с игрой и пунктом 3.3.3. Главный судья Г2 должен проследовать за игрой и расположиться между центральной красной и синей линией в нейтральной зоне. Линейный судья должен убедиться, что сзади него нет игроков, переместиться назад к боковому борту и расположиться на синей линии (Рисунок 57).

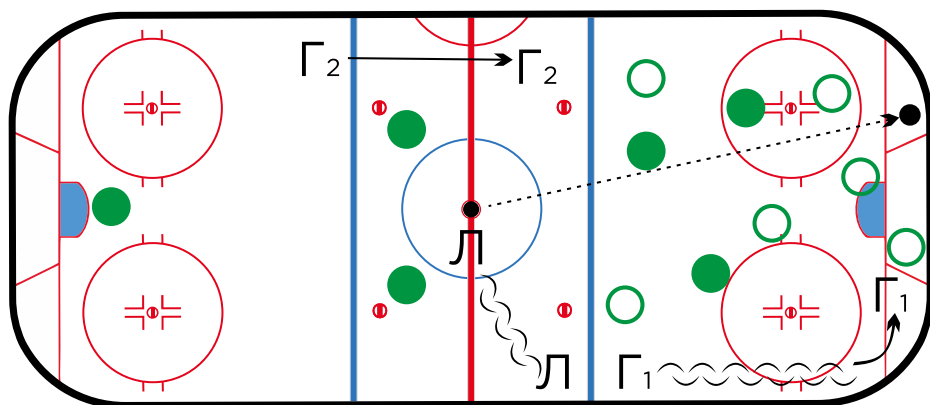


рисунок 57

6.3.2. В точке вбрасывания у синей линии

Комбинация судей «Один главный судья и два линейных судьи».

Главный судья проводит смену игроков, а затем располагается на стороне, противоположной той, где происходит вбрасывание, приблизительно в трех метрах от бортов и в трех метрах от линии вбрасывания, в направлении ближайших ворот. Это дает возможность главному судье быстро переместиться в любом направлении и быть в центре событий. Если игра переместится в дальнюю зону, главный судья все еще будет в правильном положении при следовании за игрой на другую половину площадки. Линейный судья Л1 занимает позицию на точке вбрасывания у синей линии, а линейный судья Л2 располагается напротив Л1 не дальше полутора метров за синей линией в конечной зоне и контролирует возможное положение «вне игры» (Рисунок 58).

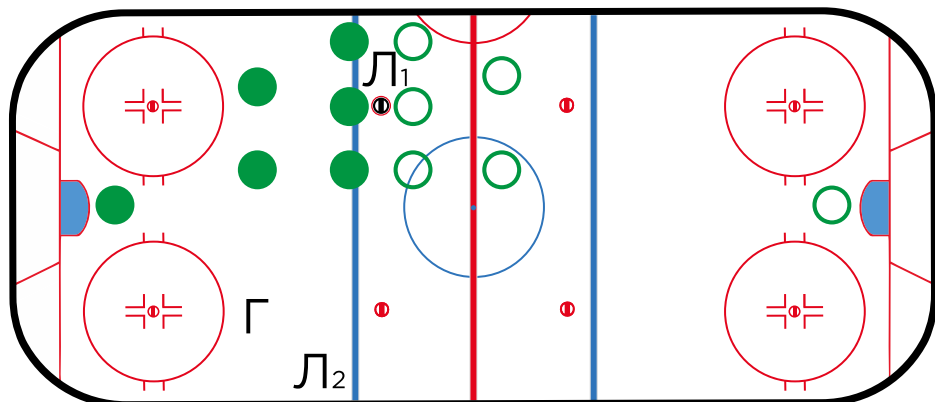


рисунок 58

После вбрасывания шайбы в одной из четырех точек у синей линии в нейтральной зоне, если игра пойдет в направлении главного судьи, то он должен встретить игру, откатываясь спиной вперед, и расположиться в конечной зоне в соответствии с пунктом 3.3.3. Линейный судья Л2 должен осуществить контроль возможного положения «вне игры» и расположиться на синей линии в позиции Л1. Линейный судья Л1 должен откатиться спиной вперед к центральной красной линии в позицию Л2 (Рисунок 59).

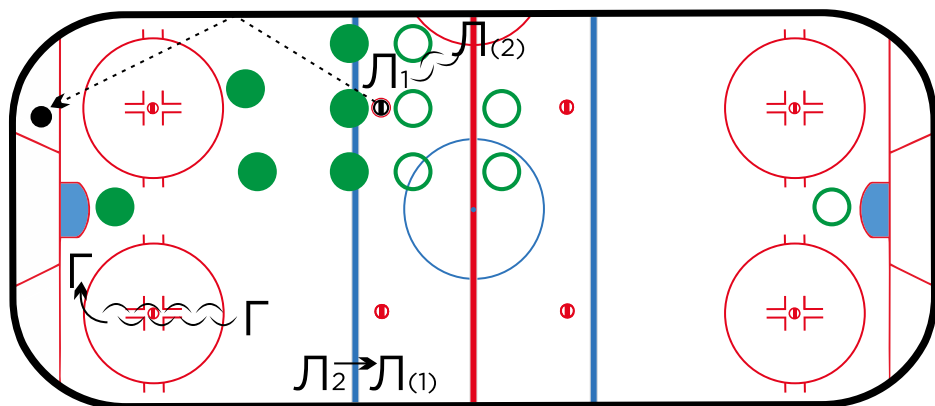


рисунок 59

Если игра пойдет в противоположном от главного судьи направлении, то он должен проследовать за игрой. Линейный судья Л1 должен как можно быстрее расположиться на дальней синей линии и контролировать возможное положение «вне игры», а линейный судья Л2 — откатиться спиной вперед к центральной красной линии и контролировать ситуацию проброса шайбы (Рисунок 60).

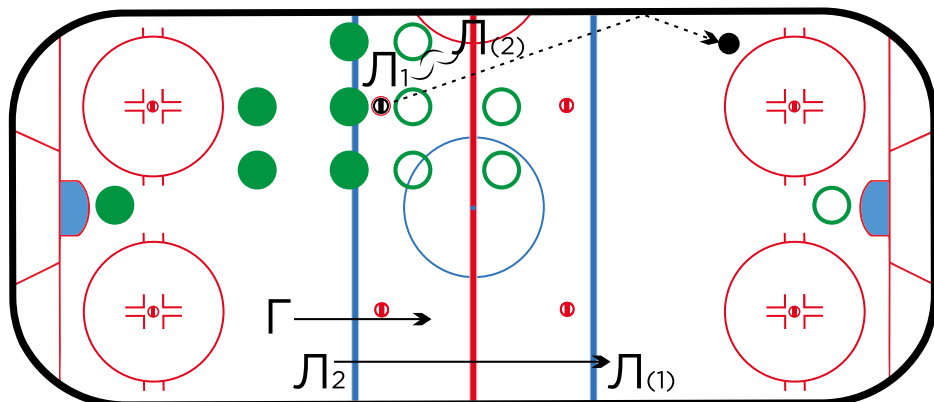


рисунок 60

Комбинация судей «Два главных судьи и один линейный судья».

Оба главных судьи должны располагаться на противоположных сторонах игровой площадки. Как правило, судьи остаются на той стороне, где они находились до остановки игры. Главный судья Г1 должен располагаться не дальше полутора метров за синей линией в конечной зоне на стороне, противоположной той, где происходит вбрасывание. Это дает возможность главному судье Г1 контролировать игру и возможное положение «вне игры» и затем встретить игру без дополнительных перемещений. Главный судья Г2 должен располагаться на стороне, на которой происходит вбрасывание, ближе к дальней синей линии, чтобы встретить игру, контролировать игру и возможное положение «вне игры», если игра переместится в его направлении. Линейный судья занимает позицию на точке вбрасывания у синей линии (Рисунок 61).

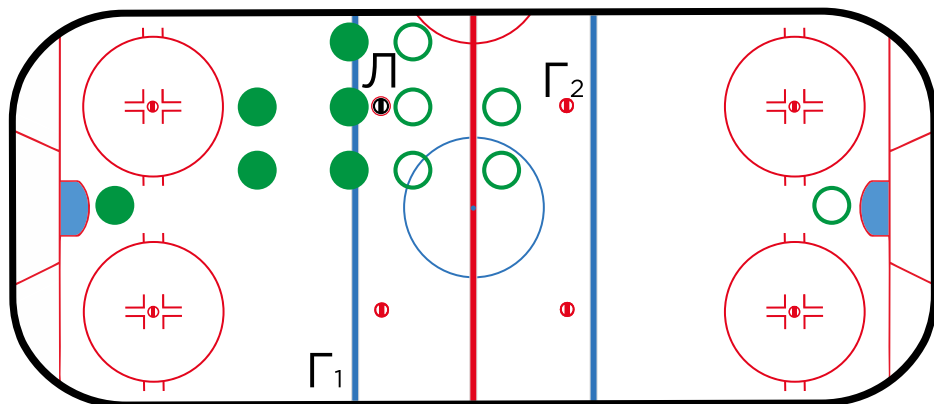


рисунок 61

После вбрасывания шайбы в одной из четырех точек у синей линии в нейтральной зоне главные судьи должны быть готовы встретить игру, откатываясь спиной вперед в конечную зону, чтобы держать всех игроков в поле зрения. Если игра пойдет в направлении главного судьи Г1, то он должен осуществить контроль возможного положения «вне игры», и расположиться в конечной зоне в соответствии с пунктом 3.3.3. Главный судья Г2 должен проследовать за игрой и расположиться между центральной красной и синей линией в нейтральной зоне. Линейный судья должен откатиться спиной вперед к борту и расположиться на синей линии (Рисунок 62).

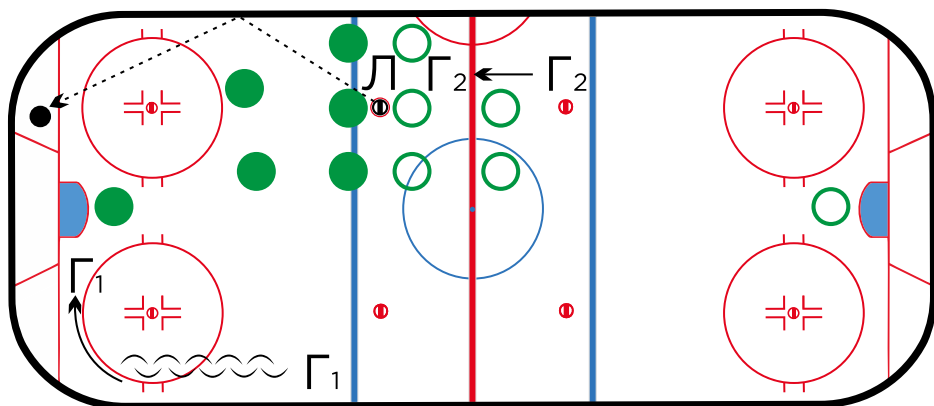


рисунок 62

Если игра пойдет в противоположном от главного судьи Г1 направлении, то он должен проследовать за игрой и расположиться между синей и центральной красной линией в позиции Г2. Главный судья Г2 должен встретить игру, откатываясь спиной вперед к синей

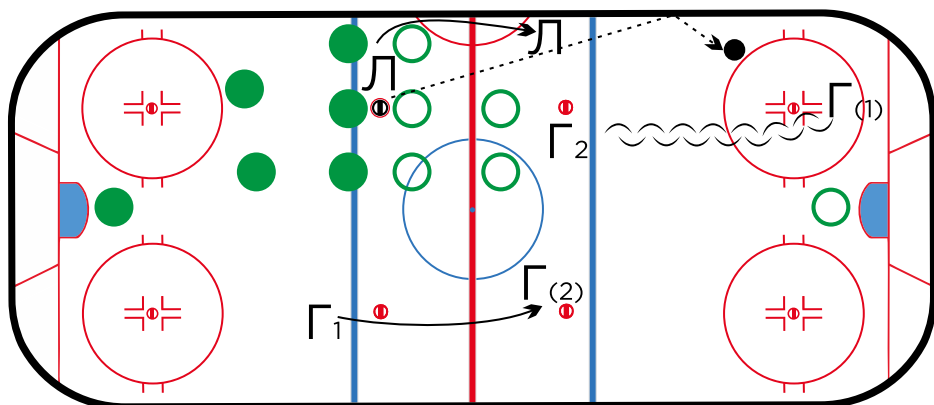


рисунок 63

линии, осуществить контроль возможного положения «вне игры» и расположиться в соответствии с пунктом 3.3.3. Линейный судья откатится спиной вперед к борту и контролировать ситуацию проброса шайбы. Затем проследовать за игрой и расположиться на дальней синей линии (Рисунок 63).

6.3.3. В точке вбрасывания в конечной зоне

Комбинация судей «Один главный судья и два линейных судьи». Главный судья должен располагаться у ворот напротив Л1, в соответствии с пунктом 3.3.3. Линейный судья Л1 должен, занять позицию на точке вбрасывания в конечной зоне и провести вбрасывание шайбы, а линейный судья Л2 должен располагаться на синей линии напротив Л1 и контролировать возможное положение «вне игры» (Рисунок 64).

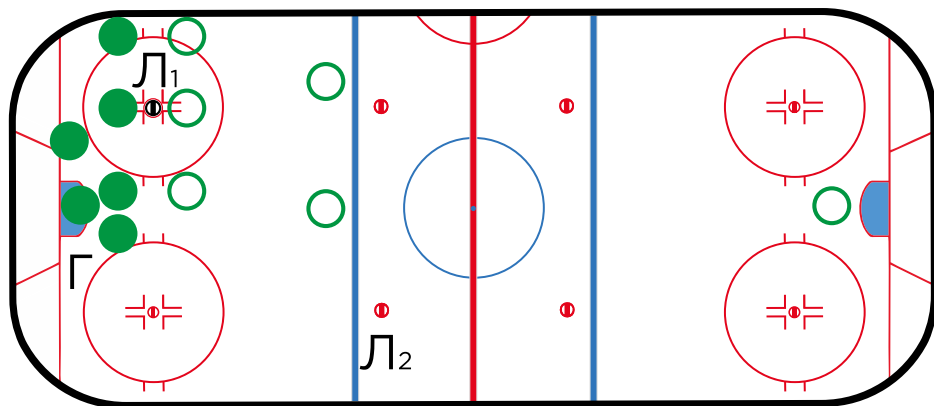


рисунок 64

После вбрасывания шайбы линейный судья Л1 откатывается спиной вперед к центральной красной линии и располагается в позиции Л2. Линейный судья Л2 располагается на синей линии в позиции Л1 и контролирует возможное положение «вне игры». Расположение главного судьи — в соответствии с пунктом 3.3.3. (Рисунок 65).

Когда защищающаяся команда завладеет шайбой в конечной зоне и приступит к атакующим действиям, главный судья должен следовать за игрой. Перемещение между конечными зонами происходит по большой восьмерке (Рисунок 21). Линейный судья Л2 должен переместиться к дальней синей линии в позицию Л1 и контролировать возможное положение «вне игры», а Л1 должен переместиться к центральной красной линии в позицию



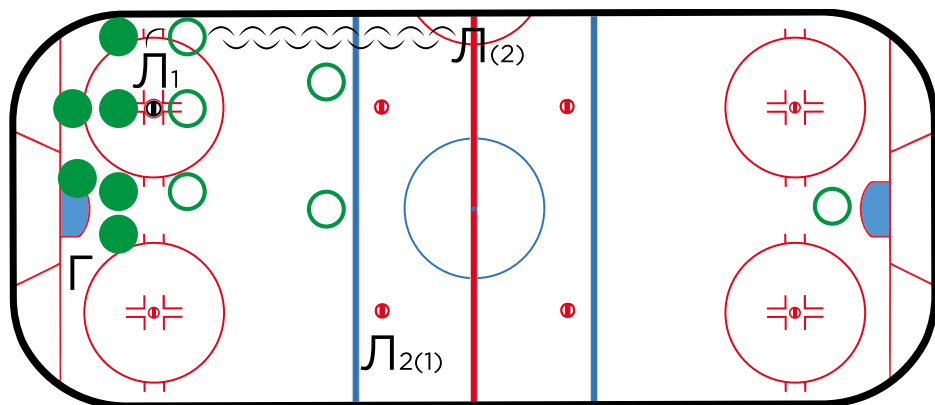


рисунок 65

Л2 и контролировать возможный вброс шайбы в зону атаки до центральной красной линии, чтобы определить ситуацию проброса (Рисунок 66).

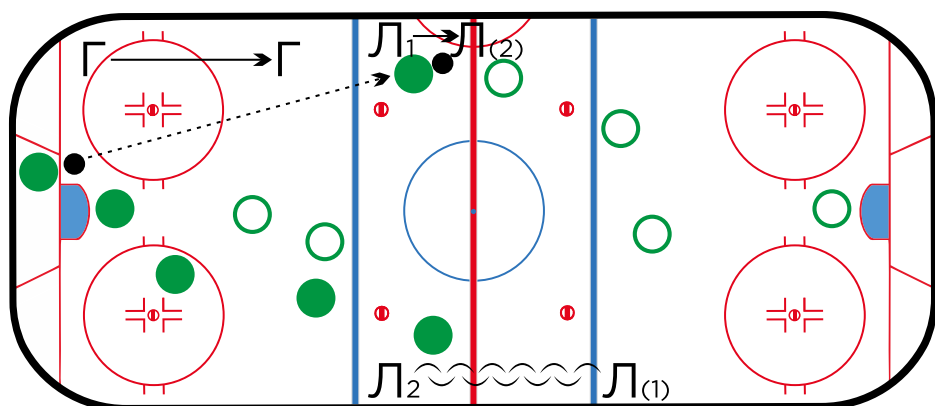


рисунок 66

Комбинация судей «Два главных судьи и один линейный судья».

Главный судья Г1 располагается у ворот напротив линейного судьи в соответствии с пунктом 3.3.3. Главный судья Г2 располагается по диагонали от Г1 на синей линии и осуществляет контроль за игрой и возможным положением «вне игры». Линейный судья занимает позицию на точке вбрасывания в конечной зоне. (Рисунок 67).

После вбрасывания шайбы линейный судья откатывается спиной вперед к синей линии, располагается на синей линии и контролирует возможное положение «вне игры». Когда линейный судья достиг синей линии, главный судья Г2 должен расположиться

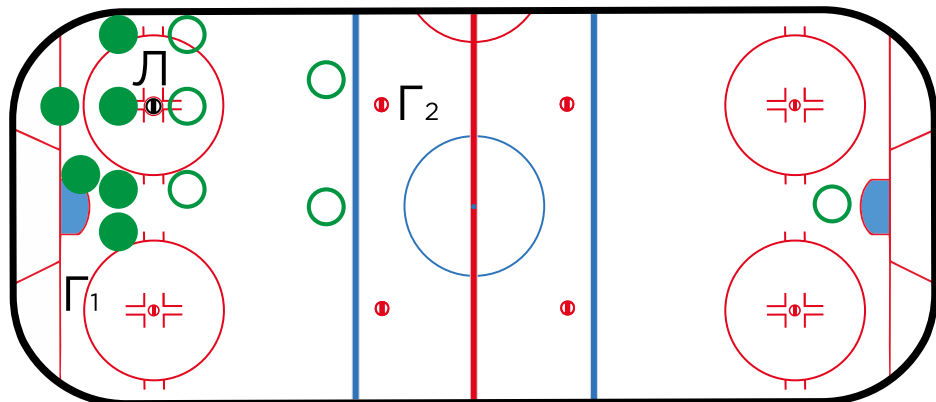


рисунок 67

между центральной красной и синей линией в нейтральной зоне, чтобы не перекрывать обзор линейному судье (Рисунок 68).

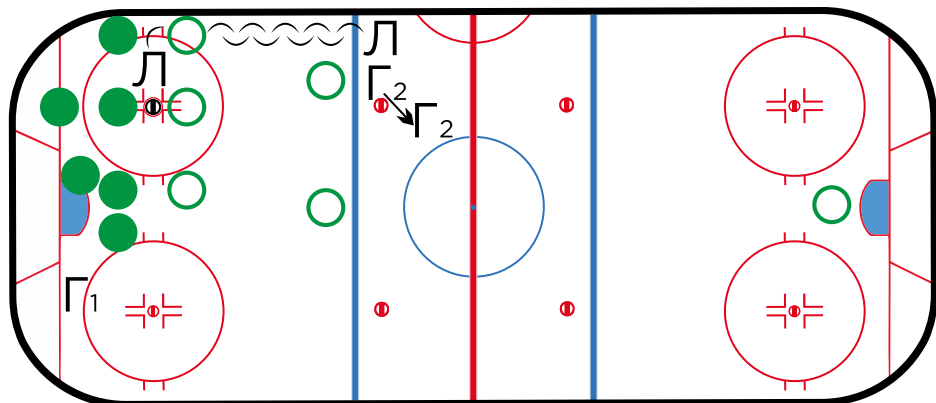


рисунок 68

Когда защищающаяся команда завладеет шайбой в конечной зоне и приступит к атакующим действиям, Г2 должен покинуть свое расположение и начать перемещение к дальней синей линии. В этот момент дальний Г2 становится ближним судьей Г1. Он должен осуществлять контроль за игрой и возможным положением «вне игры». Линейный судья должен покинуть синюю линию и начать движение спиной вперед, перемещаясь к дальней синей линии. Он должен осуществлять контроль над возможным положением «вне игры» на дальней синей линии. Ближний судья Г1 покидает конечную зону и становится дальним судьей Г2, осуществляя контроль за игрой, броском шайбы на проброс, а также возможным положением «вне игры», если игра развернется в обратную сторону (Рисунок 69).

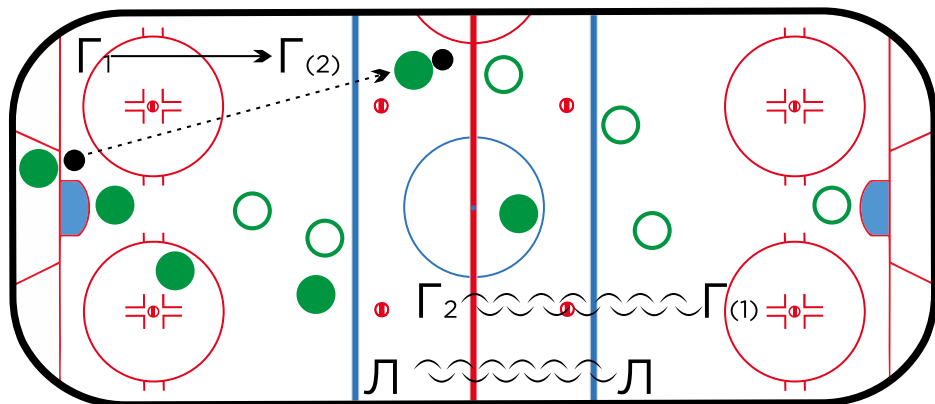


рисунок 69

6.4. Действия судей в остановку игры и вбрасывание шайбы

6.4.1. После остановки игры в конечной зоне

Комбинация судей «Один главный судья и два линейных судьи».

Главный судья располагается в соответствии с пунктом 3.3.3. и проводит смену игроков. Ближний линейный судья Л1 определяет точку вбрасывания, подбирает шайбу, занимает позицию на точке вбрасывания и вбрасывает шайбу. Дальний линейный судья Л2 занимает позицию на точке вбрасывания, которую ему указал напарник, обозначая хоккеистам место вбрасывания. После прибытия Л1 на точку вбрасывания располагается на синей линии по диагонали к Л1 и контролирует возможное положение «вне игры» (Рисунок 64).

Комбинация судей «Два главных судьи и один линейный судья».

Главный судья Г1 располагается в соответствии с пунктом 3.3.3. Главный судья Г2 проводит смену игроков и располагается на противоположной стороне от Г1 между синей и красной линией, осуществляя контроль за игрой и возможным положением «вне игры». Линейный судья определяет точку вбрасывания, подбирает шайбу, занимает позицию на точке вбрасывания и вбрасывает шайбу (Рисунок 67).

6.4.2. После проброса шайбы

Комбинация судей «Один главный судья и два линейных судьи».

Дальний линейный судья Л2 определяет ситуацию проброса и,

если проброс зафиксирован (Рисунок 70), определяет точку вбрасывания и занимает на ней позицию. Ближний линейный судья Л1, зафиксировавший проброс, подбирает шайбу, занимает позицию на точке вбрасывания в конечной зоне команды и вбрасывает шайбу. После прибытия Л1 на точку вбрасывания Л2 располагается на синей линии по диагонали к Л1 и контролирует возможное положение «вне игры». Главный судья располагается в соответствии с пунктом 3.3.3. и проводит процедуру смены игроков (Рисунок 64).

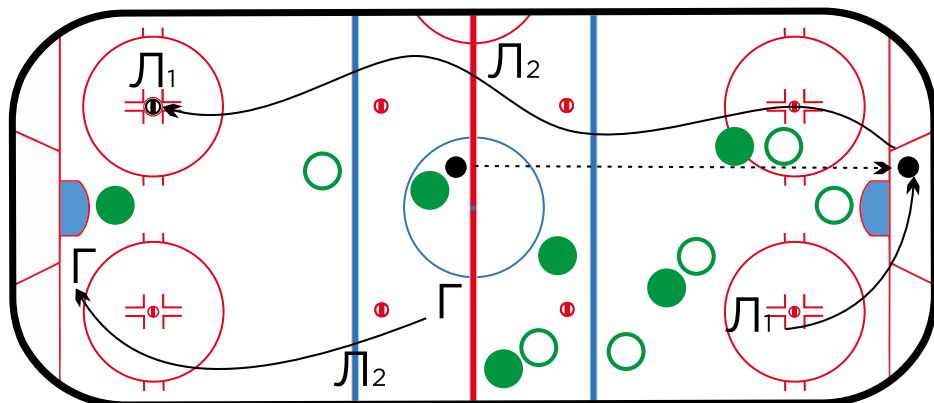


рисунок 70

Комбинация судей «Два главных судьи и один линейный судья».

Линейный судья определяет ситуацию проброса, отменяет или фиксирует проброс. Если проброс зафиксирован (Рисунок 71), линейный судья подбирает шайбу, занимает позицию на точке вбрасывания в конечной зоне и вбрасывает шайбу. Главный судья Г1

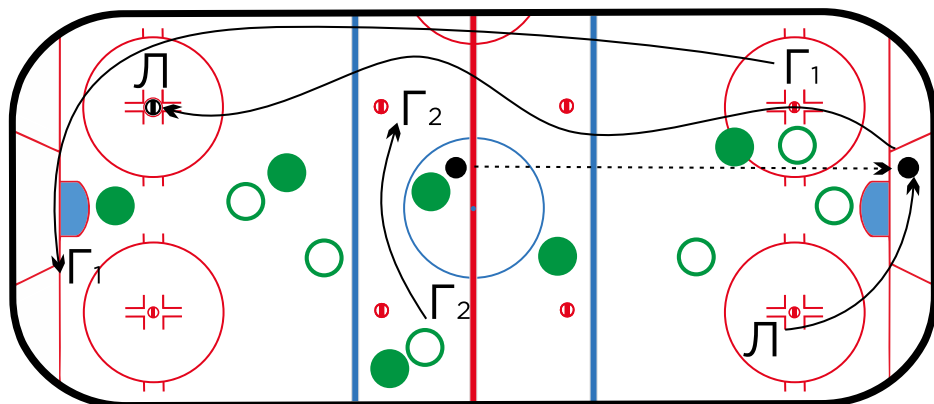


рисунок 71

перемещается в противоположную конечную зону и располагается в соответствии с пунктом 3.3.3. Главный судья Г2 проводит процедуру смены игроков и располагается на синей линии, осуществляя контроль за игрой и возможным положением «вне игры» (Рисунок 67).

6.4.3. После положения «вне игры»

Комбинация судей «Один главный судья и два линейных судьи».

После того, как линейный судья Л1 на синей линии зафиксировал положение «вне игры», он определяет точку вбрасывания (Рисунок 52, 58 или 64). Второй линейный судья Л2 подбирает шайбу и вбрасывает шайбу. В основном такая последовательность применяется, когда положение «вне игры» вызвано действиями атакующего игрока, переводящего шайбу за синюю линию, и шайба находится далеко от Л1 (См. Раздел 5). Если линейный судья Л1 зафиксировал положение «вне игры», и шайба находится рядом с ним, то он может подобрать и доставить шайбу на точку вбрасывания и провести вбрасывание. Если положение «вне игры» зафиксировано после длинного паса, и шайба находится рядом с Л1 или глубоко в конечной зоне, то дальний линейный судья Л2 должен определить точку вбрасывания, а Л1 может подобрать и доставить шайбу на точку вбрасывания и провести вбрасывание. Линейные судьи должны учитывать данный момент, чтобы избежать лишних перемещений. Главный судья располагается в соответствии с точкой вбрасывания и проводит смену игроков.

Комбинация судей «Два главных судьи и один линейный судья».

Независимо от того, кто зафиксировал положение «вне игры» (главный или линейный судья), линейный судья определяет точку вбрасывания (Рисунок 56, 61 или 67), подбирает и вбрасывает шайбу. Главный судья Г2 проводит смену игроков.

6.4.4. После взятия ворот

Комбинация судей «Один главный судья и два линейных судьи».

Главный судья сообщает секретарю матча номер хоккеиста, забросившего шайбу, и номера хоккеистов, совершивших передачу шайбы. Затем проводит смену игроков и располагается на стороне судейской бригады, напротив команды забросившей шайбу на расстоянии полтора-два метра от красной центральной линии и три метра от борта. Линейный судья Л1 подбирает шайбу, занимает позицию в центральной точке вбрасывания и вбрасывает шайбу. Линейный судья Л2 располагается напротив Л1 на центральной красной линии на стороне судейской бригады (Рисунок 52).

Комбинация судей «Два главных судьи и один линейный судья».

Главный судья Г1 сообщает секретарю матча номер хоккеиста, забросившего шайбу, и номера хоккеистов, совершивших передачу шайбы. Затем располагается не дальше полутора метров за синей линией в конечной зоне в позиции Г2 по диагонали к Г1. Главный судья Г2 проводит смену игроков и располагается не дальше полутора метров за синей линией в конечной зоне на стороне команды забросившей шайбу в позиции Г1. Линейный судья подбирает шайбу, занимает позицию в центральной точке вбрасывания и вбрасывает шайбу (Рисунок 56).

6.4.5. После нарушения правил

Комбинация судей «Один главный судья и два линейных судьи». Главный судья должен выполнить необходимые действия по наложению штрафа (См. Раздел 4, пункт 3) и расположиться в зависимости от точки вбрасывания (Рисунок 52, 58 или 64). Линейные судьи должны выполнить необходимые действия, связанные с наложением штрафа (См. Раздел 5, пункт 8.3). Затем линейный судья Л1 (или ближний к шайбе) подбирает шайбу, занимает позицию на точке вбрасывания и вбрасывает шайбу. Линейный судья Л2 определяет точку вбрасывания и располагается на противоположной стороне от Л1.

Комбинация судей «Два главных судьи и один линейный судья».

Один из главных судей, который зафиксировал нарушение правил, должен выполнить необходимые действия по наложению штрафа (См. Раздел 4, пункт 3) и расположиться в позиции Г1 в зависимости от точки вбрасывания (Рисунок 56, 61 или 67). Главный судья Г2 должен провести процедуру смены игроков и расположиться в позиции Г2 в зависимости от точки вбрасывания. Линейный судья должен выполнить необходимые действия, связанные с наложением штрафа (См. Раздел 5, пункт 8.3), подобрать шайбу, занять позицию на точке вбрасывания и вбросить шайбу.

6.5. Зона ответственности

6.5.1. В конечной зоне

Комбинация судей «Один главный судья и два линейных судьи».

Главный судья должен полностью контролировать конечную зону, занимая позицию в соответствии с пунктом 3.3.3. и сосредоточив основное внимание на игроках рядом с шайбой. В то же время



он должен стараться не упускать из виду остальных игроков, периодически переключая внимание на площадь ворот, если там появляется игрок атакующей команды (Рисунок 72). Линейные судьи должны контролировать возможное положение «вне игры» на синей линии и быть готовыми зафиксировать или отменить проброс шайбы.

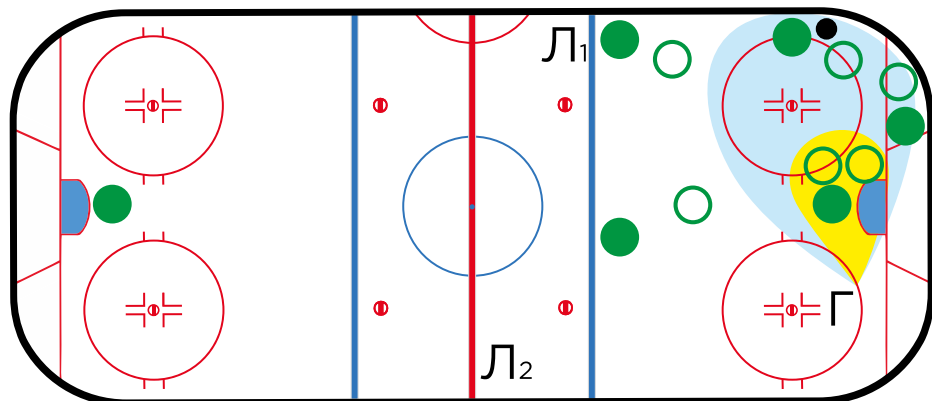


рисунок 72

Комбинация судей «Два главных судьи и один линейный судья».

Зона ответственности главных судей соответствует описанию в пункте 5.5.1. для комбинации «Два главных судьи» (Рисунок 73) с той лишь разницей, что в данной комбинации добавляется линейный судья, который отвечает за положение «вне игры» и проброс шайбы, поэтому главные судьи могут полностью сосредоточиться на своих прямых обязанностях.

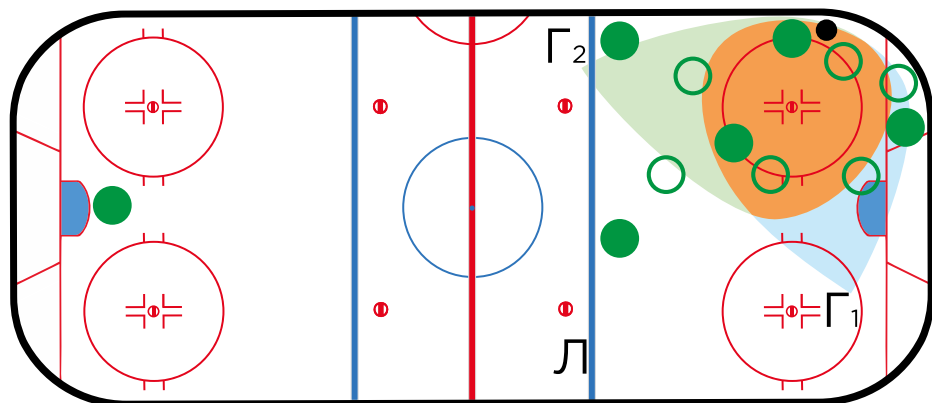


рисунок 73

6.5.2. В нейтральной зоне

Комбинация судей «Один главный судья и два линейных судьи».

Главный судья должен полностью контролировать нейтральную зону, перемещаясь за игрой и сосредоточив основное внимание на игроках рядом с шайбой, но в то же время стараться не упускать из виду остальных игроков (Рисунок 74). Линейные судьи должны контролировать возможное положение «вне игры» на синей линии и быть готовыми зафиксировать или отменить проброс шайбы.

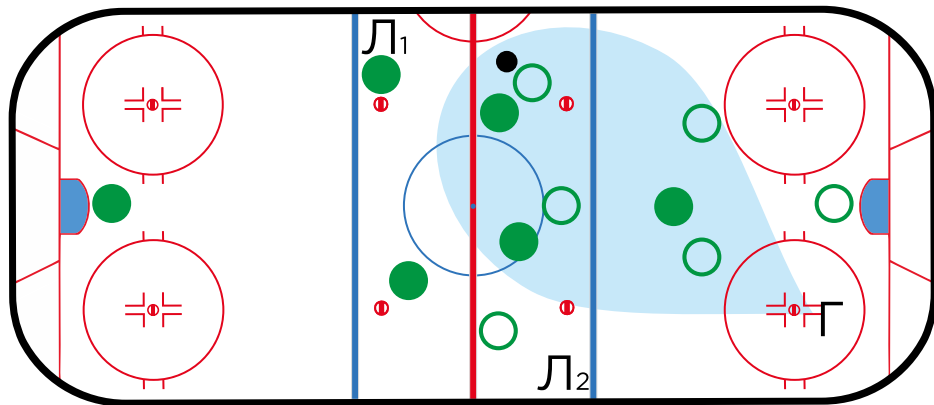


рисунок 74

Комбинация судей «Два главных судьи и один линейный судья».

Зона ответственности главных судей соответствует описанию в пункте 5.5.2. для комбинации «Два главных судьи» (Рисунок 75) с той лишь разницей, что в данной комбинации добавляется линейный судья, который отвечает за положение «вне игры» и проброс шайбы, поэтому главные судьи могут полностью сосредоточиться на своих прямых обязанностях.

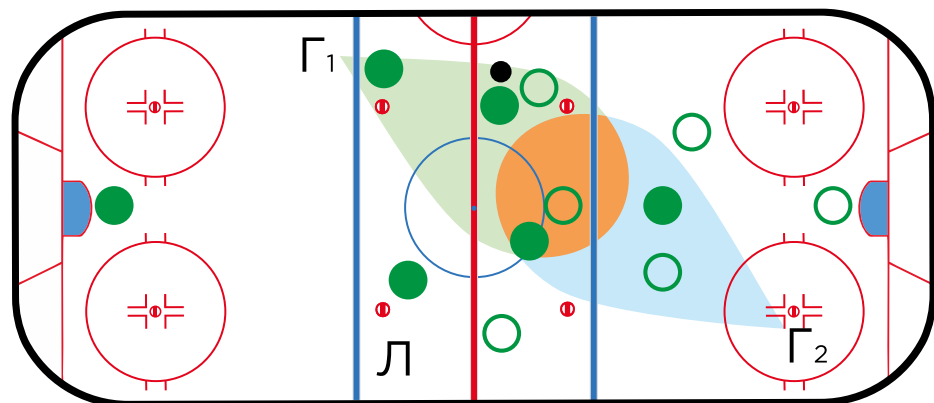


рисунок 75

7. СИСТЕМА «ЧЕТЫРЕ СУДЬИ»

7.1. Обязанности

Использование двух главных и двух линейных судей в соревнованиях высшего уровня открывает много новых возможностей для судей на льду, что позволяет достичь более высокого уровня судейства.

Оба главных судьи обладают равными правами и обязанностями (См. Раздел 4). В обязанности каждого судьи входит следить за всем, что происходит на игровой площадке. Не должно быть соревнования между главными судьями при фиксировании нарушений. Угол обзора и расположение судьи диктуются событиями, происходящими в игре. Судья Г1, находящийся в конечной зоне, отвечает за ситуации в непосредственной близости с игроком, владеющим шайбой, а также контролирует площадь ворот на предмет блокировки вратаря. Судья Г2, находящийся в нейтральной зоне, следит за ситуациями в непосредственной близости от ворот, а также вне зоны нахождения шайбы. Оба судьи должны использовать свитер главного судьи.

Процедуру смены игроков (См. Раздел 4, пункт 4.1.) будет проводить дальний главный судья, который находится в позиции Г2 во время остановки игры. Он должен расположиться напротив

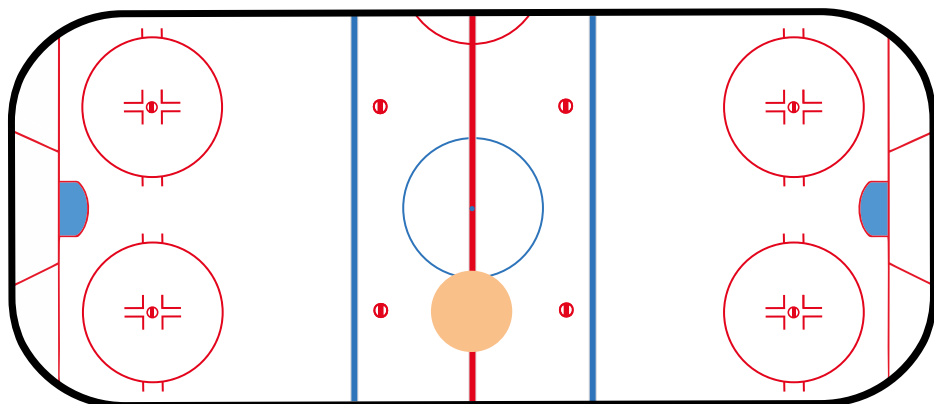


рисунок 76

скамейки игроков, провести смену игроков и затем расположиться в соответствии с точкой вбрасывания (Рисунок 76).

Обязанности линейных судей не отличаются от системы судейства «Три судьи» в комбинации судей «Один главный судья и два линейных судьи» (См. Раздел 5). Оба судьи должны использовать свитер линейного судьи.

7.2. Жесты

Судьи должны применять все официальные жесты главного и линейного судьи (См. Раздел 4 и 5). Голосовые команды или комментарии со стороны судьи будут всегда важны для понимания игровой ситуации хоккеистами.

7.3. Расположение судей на вбрасывании

7.3.1. В центральной точке вбрасывания

Вбрасывание в центральной точке в начале матча и периодов будет проводить главный судья Г1. Главный судья Г2 должен расположиться в двух-трех метрах от центральной красной линии у стола судейской бригады со стороны скамейки игроков команды-хозяина. Главные судьи должны решить, кто будет вбрасывать шайбу в первом и третьем периоде, а кто — во втором и в дополнительном

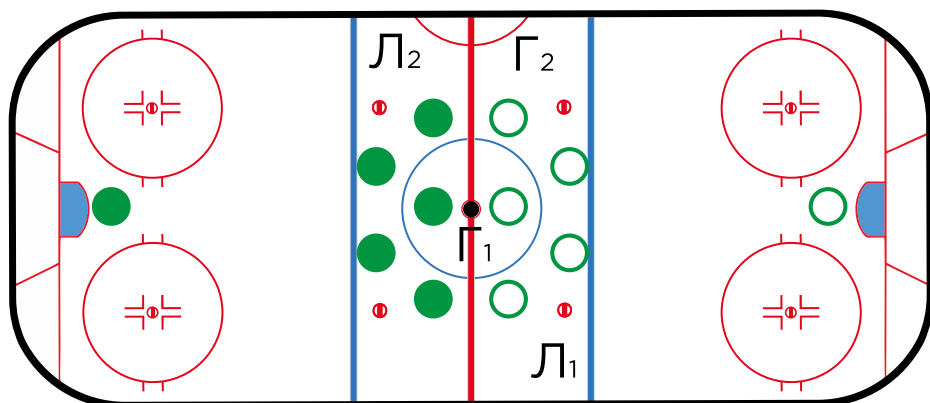


рисунок 77

периоде. Расположение линейных судей должно соответствовать системе судейства «Три судьи» в комбинации судей «Один главный судья и два линейных судьи» (Рисунок 77).

После вбрасывания шайбы в центральной точке главный судья Г1 должен определить, в какую сторону пошла шайба, убедиться, что Г2 проследовал за игрой, откатиться спиной вперед к борту и расположиться в позиции Г2. Главный судья Г2 должен проследовать за игрой вглубь конечной зоны, оставаясь на соответствующем расстоянии от игры, и расположиться в соответствии с пунктом 3.3.3., при этом он автоматически становится ближним главным судьей Г1, в то время как главный судья, вбрасывающий шайбу, становится дальним главным судьей Г2. Приоритетной задачей для Г2 является быстрое перемещение вглубь зоны. Линейные судьи Л1 и Л2 должны выполнять методику, как в системе «Три судьи» (Рисунок 78).

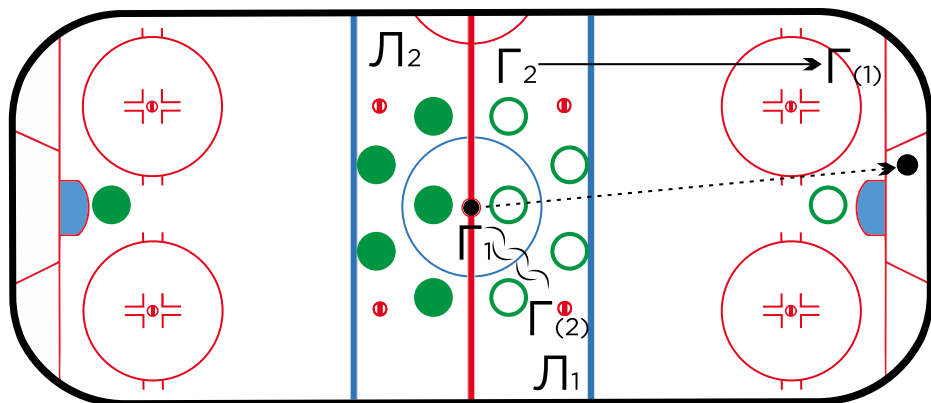


рисунок 78

Вбрасывание в центральной точке после взятия ворот и других игровых ситуаций будет проводить линейный судья Л1. Линейный судья Л2 должен расположиться на красной линии у стола судейской бригады. Судья Г1 — напротив скамейки игроков команды, в ворота которой была заброшена шайба, в двух-трех метрах за синей линией в конечной зоне. Судья Г2 — в двух-трех метрах за синей линией в конечной зоне у скамейки игроков команды, которая произвела взятие ворот (Рисунок 79).

После вбрасывания шайбы в центральной точке линейный судья Л1 должен откатиться спиной вперед к борту и расположиться на центральной красной линии, при этом он автоматически становится

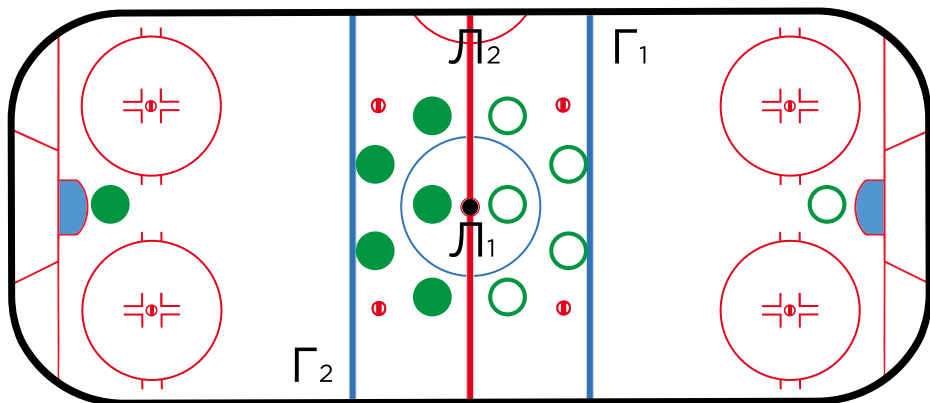


рисунок 79

дальним линейным судьей Л2. Линейный судья Л2 должен переместиться в направлении движения шайбы к синей линии и контролировать возможное положение «вне игры», при этом он автоматически становится ближним судьей Л1. В зависимости от того, в какую сторону будет развиваться игра, главный судья Г1 или Г2 должен встретить игру, откатываясь спиной вперед, и расположиться в соответствии с пунктом 3.3.3., при этом он автоматически становится ближним главным судьей Г1, в то время как второй главный судья становится дальним главным судьей Г2. (Рисунок 80).

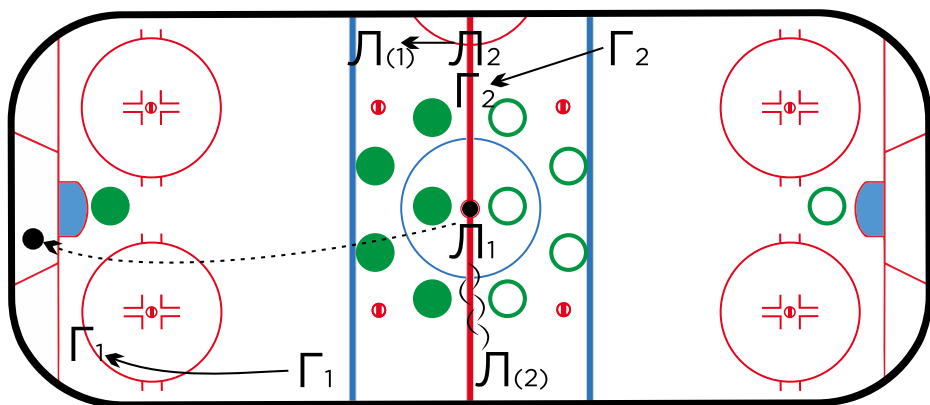


рисунок 80

7.3.2. В точке вбрасывания у синей линии

Во время вбрасывания шайбы в нейтральной зоне оба главных судьи должны располагаться на противоположных сторонах. Как правило, судьи остаются на той стороне, где они находились до остановки игры.

Судья Г1 должен располагаться в верхней точке круга вбрасывания конечной зоны, противоположной от точки вбрасывания, как при тройной системе судейства, и наблюдать за игроками за спиной линейного судьи и частично за игроками, разыгрывающими вбрасывание. Другой судья Г2 должен находиться со стороны, на которой происходит вбрасывание, ближе к дальней синей линии и наблюдать за игроками перед линейным судьей и частично за игроками, разыгрывающими вбрасывание. Расположившись таким образом, оба главных судьи будут в такой позиции, чтобы была возможность уйти вглубь конечной зоны, если этого потребует развитие игры после вбрасывания шайбы.

Линейный судья Л1 занимает позицию на точке вбрасывания у синей линии, а линейный судья Л2 располагается напротив Л1 не дальше полутора метров за синей линией в конечной зоне и контролирует возможное положение «вне игры». (Рисунок 81).

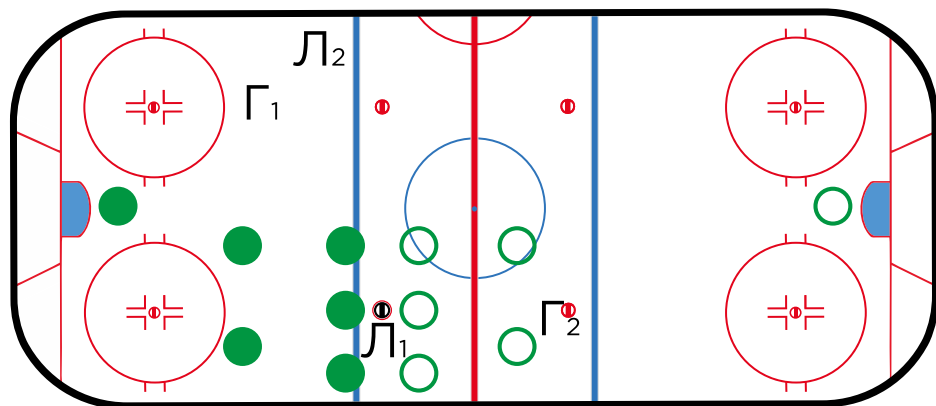


рисунок 81

Примечание: Если хоккеисты, находящиеся за спиной вбрасывающего шайбу линейного судьи Л1 или перед ним, начинают препирательства, тем самым создавая задержку вбрасывания шайбы, то главный судья Г2, находящийся на стороне линейного судьи Л1, должен подъехать ближе к игрокам, сделать предупреждение и вернуться обратно на свою позицию. (Рисунок 82).

После вбрасывания шайбы в одной из четырех точек у синей линии в нейтральной зоне, если игра пойдет в направлении главного судьи Г1, то он должен встретить игру, откатываясь спиной вперед, и расположиться в конечной зоне в соответствии с пунктом 3.3.3. Главный судья Г2 должен проследовать за игрой и расположиться между синей и красной центральной линией в позиции Г2. Линейный

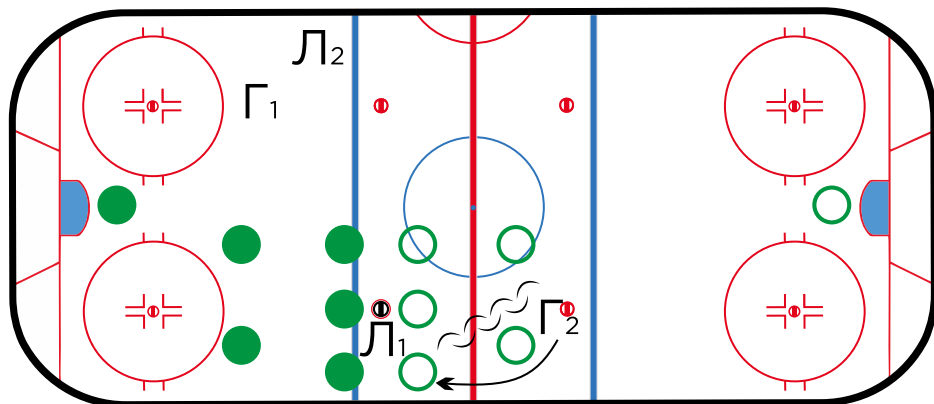


рисунок 82

судья Л2 должен осуществить контроль возможного положения «вне игры» и расположиться на синей линии в позиции Л1. Линейный судья Л1 должен откатиться спиной вперед к центральной красной линии в позицию Л2 (Рисунок 83).

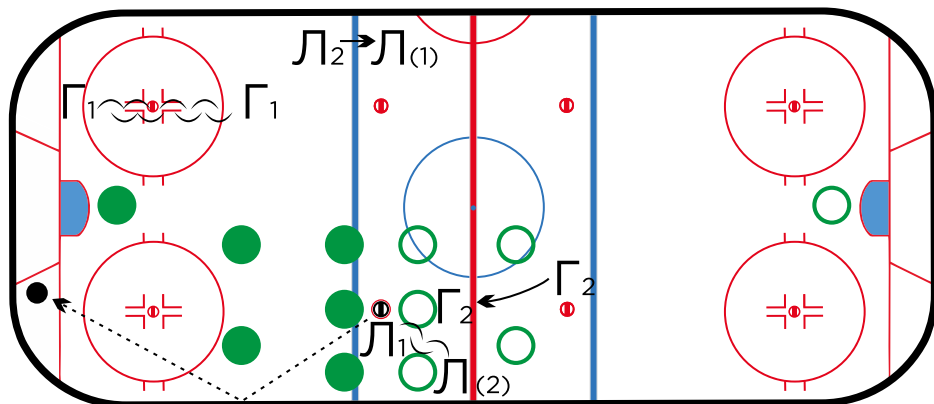


рисунок 83

Если игра пойдет в противоположном от главного судьи Г1 направлении, то он должен проследовать за игрой и расположиться между синей и красной центральной линией в позиции Г2. Главный судья Г2 должен встретить игру, откатываясь спиной вперед, и расположиться в конечной зоне в соответствии с пунктом 3.3.3. Линейный судья Л2 должен как можно быстрее расположиться на дальней синей линии в позиции Л1 и контролировать возможное положение «вне игры», а линейный судья Л2 — откатиться спиной вперед к центральной красной линии и контролировать ситуацию проброса шайбы (Рисунок 84).

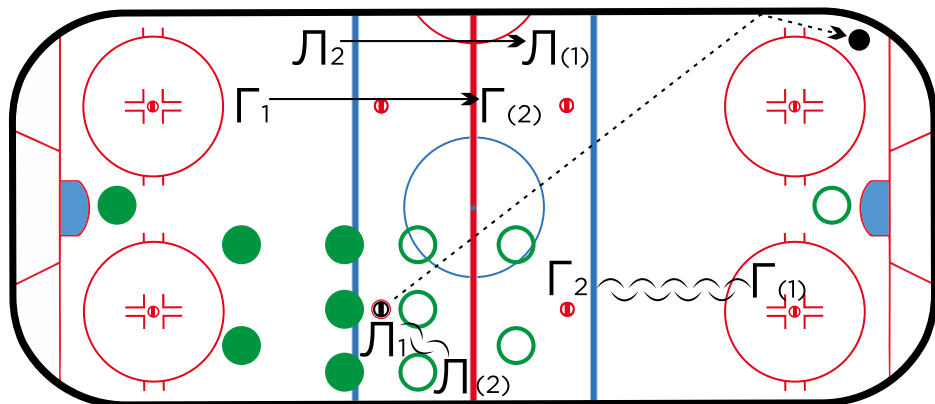


рисунок 84

7.3.3. В точке вбрасывания в конечной зоне

Во время вбрасывания в конечных точках главные судьи должны располагаться на противоположных сторонах. Как правило, судьи остаются на той стороне, где они находились до остановки игры.

В конечной зоне главный судья Г1 должен находиться в положении ВС напротив Л1. Находясь в этой позиции, главный судья будет готов к перемещению игры к воротам, будет иметь прекрасный обзор линии ворот и сможет контролировать действия игроков, которые стоят к нему лицом у дальнего борта. Кроме этого, находясь в этой позиции, главный судья не будет находиться на пути движения шайбы в случае быстрого броска по воротам. Дальний судья Г2 должен располагаться на противоположной стороне от Г1 между центральной красной и синей линией в нейтральной зоне, для того чтобы иметь возможность начать движение в любую сторону

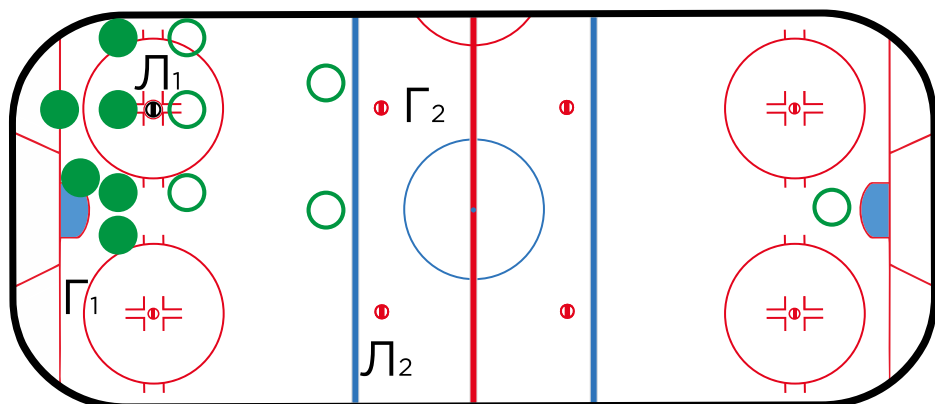


рисунок 85

после того, как шайба будет вброшена. Кроме того, он сможет контролировать действия игроков, разыгрывающих вбрасывание, и игроков слева от него. Линейный судья Л1 вбрасывает шайбу, а линейный судья Л2 должен расположиться на синей линии напротив Л1 и контролировать возможное положение «вне игры» (Рисунок 85).

Расположение главного судьи Г1 — в соответствии с пунктом 3.3.3. Главный судья Г2 должен расположиться между центральной красной и синей линией в нейтральной зоне по диагонали к Г1, чтобы не перекрывать обзор линейному судье Л2. Если у судьи Г1 появилась необходимость переместиться на другую сторону в конечной зоне, то он может это сделать только за воротами. Главный судья Г2 соответственно должен переместиться на противоположную от Г1 сторону (Рисунок 86).

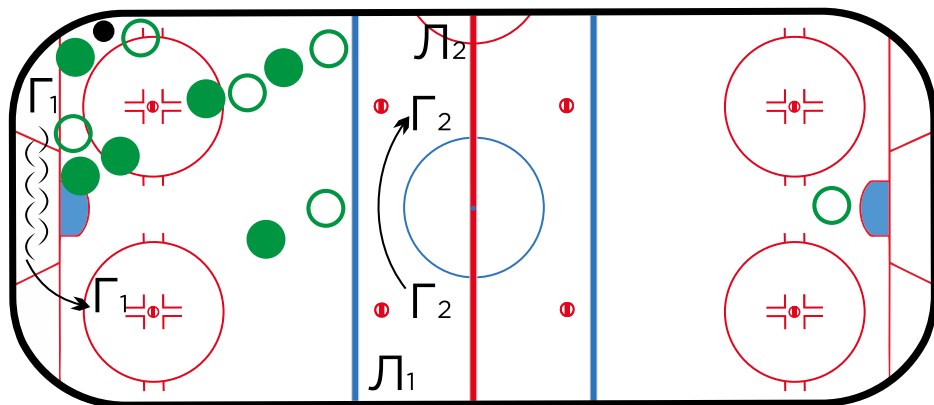


рисунок 86

Расположение главного судьи Г2 будет зависеть не только от расположения Г1, но и от того, где находятся шайба и игроки. Когда шайба находится у борта в глубине конечной зоны, Г2 должен откатиться от борта в центр, ближе к синей линии, и расположиться так, чтобы получить наилучший угол обзора игровой ситуации (Рисунок 87).

Если игра смещается к синей линии, то главный судья Г2 должен сместиться ближе к центральной красной линии и расположиться так, чтобы получить наилучший угол обзора игровой ситуации. Линейные судьи тоже могут поменяться местами. Л2 должен проявить инициативу и начать движение к синей линии. Если Л1 на синей линии считает, что он контролирует ситуацию, и ему не нужна помощь напарника, то он жестом руки может остановить

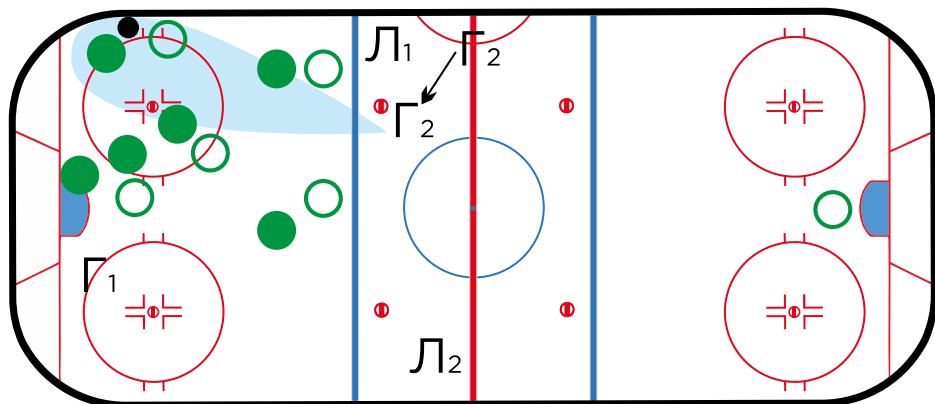


рисунок 87

движение Л2. Если Л1 считает, что игровая ситуация у синей линии напряженная и он может помешать игрокам, то он может откатиться к центральной красной линии и расположиться в позиции Л2, а Л2 должен расположиться в позиции Л1 на синей линии. Этот маневр требует слаженных действий и должен быть подготовлен и выполнен на максимальной скорости (Рисунок 88).

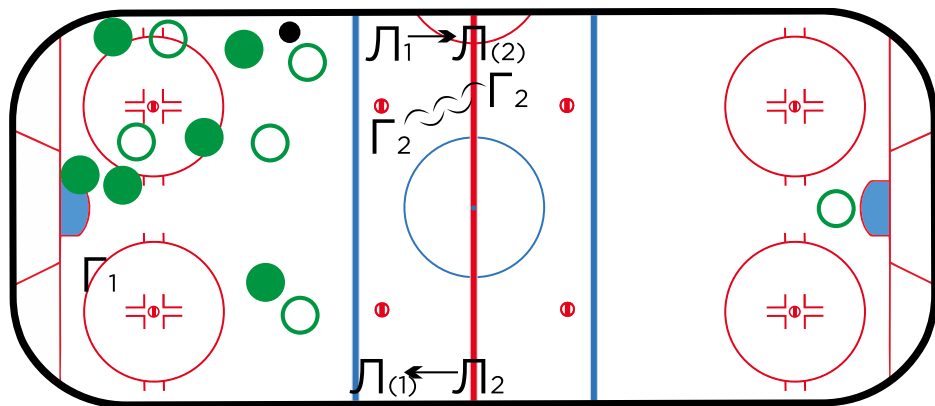


рисунок 88

Когда защищающаяся команда завладеет шайбой в конечной зоне и приступит к атакующим действиям, Г2 должен быть готов откатываться в противоположную конечную зону, передвигаясь спиной вперед и не мешая линейному судье контролировать синюю линию.

Важно, чтобы дальний главный судья Г2, становясь Г1, держал игру, переходящую из одной конечной зоны в противоположную конечную зону, перед собой на расстоянии 5-6 метров и не

находился на одной линии с шайбой или игроком, ведущим шайбу, и тем более не оказался позади них. Он должен предугадать, когда игра покинет конечную зону, чтобы держать в поле зрения игроков, которые уже находятся в нейтральной зоне и могут выйти один на один с вратарем, если будет длинный пас. Г1 должен пересечь синюю линию до того, как ее пересечет шайба, не блокируя обзор синей линии линейному судье.

Ближний главный судья Г1 в конечной зоне становится Г2 и продолжает следить за игрой, оставаясь на уровне последнего игрока атакующей команды, находясь в точке наилучшего угла обзора всей ледовой площадки. Судья Г2 не должен оставлять игроков противоположных команд за спиной, когда он покидает конечную зону.

Линейный судья Л2 должен переместиться к дальней синей линии и контролировать возможное положение «вне игры», при этом он автоматически становится ближним судьей Л1. Судья Л1 должен переместиться к центральной красной линии и контролировать возможный вброс шайбы в зону атаки до центральной красной линии, чтобы определить ситуацию проброса, при этом он автоматически становится дальним линейным судьей Л2 (Рисунок 89).

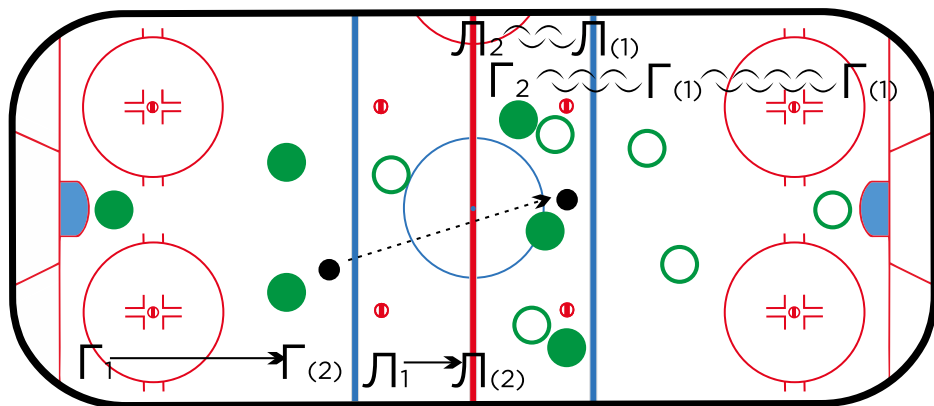


рисунок 89

В некоторых ситуациях будет допустимым, если Г1 пропустит игроков с шайбой и проследует за игрой вглубь конечной зоны, что позволит избежать ненужных контактов с игроками, травм и не потерять контроль за игрой (Рисунок 90).

Когда дальний главный судья Г2 видит, что Г1 находится на пути игроков, владеющих шайбой, Г2 должен быть более внимательным, двигаться гораздо быстрее, чтобы оказаться ближе к игрокам,

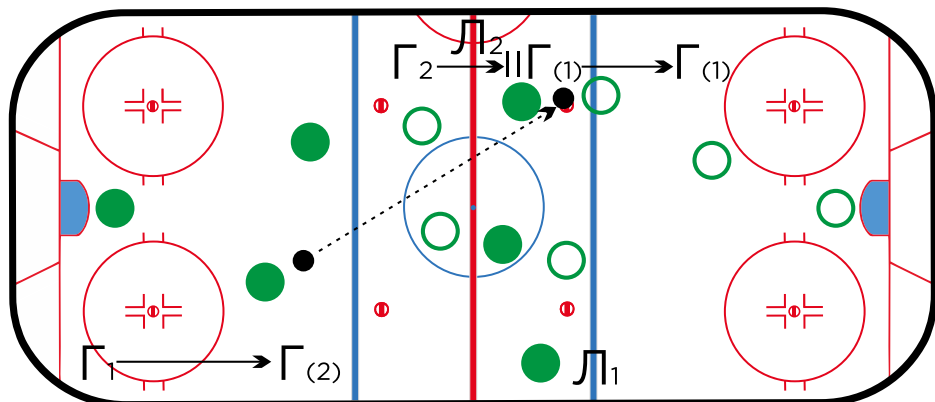


рисунок 90

входящим в конечную зону, и получить наилучший угол обзора игры.

Примечание: важно понимать, что даже несмотря на то, что главным судьям в системе «Четыре судьи» предоставляется большая свобода передвижения по льду в определенных ситуациях, эта практика всегда должна иметь конкретную цель и не должна выполняться просто ради изменения расположения. Понимание игры и осведомленность, предвидение развития игры, мобильность и маневренность, командная работа — все это черты успешных судей, которые сводят к минимуму необходимость выполнения этого маневра независимо от того, какая система судейства используется.

В случае, если игра не быстрая, и розыгрыш шайбы происходит в нейтральной зоне, то оба главных судьи могут не уходить глубоко в конечную зону, а располагаться между синей линией и кругом вбрасывания в конечной зоне, постоянно маневрируя, чтобы получить наилучший угол обзора игры. В этом случае, если нарушение произойдет в нейтральной зоне, то главный судья, на половине площадки которого было совершено нарушение, будет ответственным за нарушение.

7.4. Действия судей в остановку игры и вбрасывание шайбы

7.4.1. После остановки игры в конечной зоне

Главный судья Г1 располагается в соответствии с пунктом 3.3.3. Главный судья Г2 проводит смену игроков и располагается на

противоположной стороне от Г1 между синей и красной линией. Ближний линейный судья Л1 определяет точку вбрасывания, подбирает шайбу, занимает позицию на точке вбрасывания и вбрасывает шайбу. Дальний линейный судья Л2 занимает позицию на точке вбрасывания, которую ему указал напарник, обозначая хоккеистам место вбрасывания. После прибытия Л1 на точку вбрасывания располагается на синей линии по диагонали к Л1 (Рисунок 85).

7.4.2. После проброса шайбы

В ситуации проброса шайбы главный судья Г1, который встречает игру, должен находиться в рекомендованной позиции и контролировать игру. Главный судья Г2 должен следовать за игрой, не упуская из вида игроков на своей половине площадки, и одновременно контролировать скамейки игроков. После того, как проброс шайбы будет зафиксирован (Рисунок 91), главный судья Г1 перемещается в противоположную конечную зону и располагается в соответствии с пунктом 3.3.3. Главный судья Г2 проводит процедуру смены игроков и располагается между синей и центральной красной линией по диагонали к Г1. Дальний линейный судья Л2 определяет ситуацию проброса и, если проброс зафиксирован, определяет точку вбрасывания и занимает на ней позицию. Ближний линейный судья Л1, зафиксировавший проброс, подбирает шайбу, занимает позицию на точке вбрасывания в конечной зоне команды, совершившей проброс, и вбрасывает шайбу. После прибытия Л1 на точку вбрасывания Л2 располагается на синей линии по диагонали к Л1. (Рисунок 85).

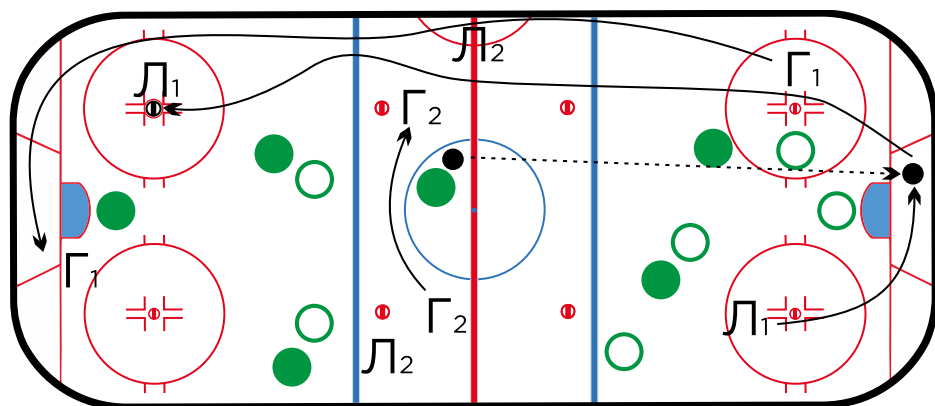


рисунок 91

7.4.3. После положения «вне игры»

После того, как линейный судья Л1 на синей линии зафиксировал положение «вне игры», он определяет точку вбрасывания (Рисунок 81, 83 или 87). Второй линейный судья Л2 подбирает шайбу и вбрасывает шайбу. В основном такая последовательность применяется, когда положение «вне игры» вызвано действиями атакующего игрока, переводящего шайбу за синюю линию, и шайба находится далеко от Л1 (См. Раздел 5). Если линейный судья Л1 зафиксировал положение «вне игры», и шайба находится рядом с ним, то он может подобрать и доставить шайбу на точку вбрасывания и провести вбрасывание. Если положение «вне игры» зафиксировано после длинного паса, и шайба находится рядом с Л1 или глубоко в конечной зоне, то дальний линейный судья Л2 должен определить точку вбрасывания, а Л1 может подобрать и доставить шайбу на точку вбрасывания и провести вбрасывание. Линейные судьи должны учитывать данный момент, чтобы избежать лишних перемещений. Главный судья Г2 проводит смену игроков, и оба главных судьи располагаются в соответствии с точкой вбрасывания (Рисунок 79, 81 или 85).

7.4.4. После взятия ворот

Главный судья Г1 сообщает секретарю матча номер хоккеиста, забросившего шайбу, и номера хоккеистов, совершивших передачу шайбы. Затем располагается напротив скамейки игроков команды, в ворота которой была заброшена шайба, в двух-трех метрах за синей линией в конечной зоне. Главный судья Г2 проводит смену игроков и располагается в двух-трех метрах за синей линией в конечной зоне у скамейки игроков команды, которая произвела взятие ворот.

Если вбрасывание в центральной точке не связано с началом матча или периода или взятием ворот, то главные судьи должны остаться на той стороне, где они находились до остановки игры, и расположиться в двух-трех метрах за синей линией в конечной зоне.

Линейный судья Л1 подбирает шайбу, занимает позицию в центральной точке вбрасывания и вбрасывает шайбу. Линейный судья Л2 располагается напротив Л1 на центральной красной линии на стороне судейской бригады (Рисунок 79).

7.4.5. После нарушения правил

Один из главных судей, который зафиксировал нарушение правил, должен выполнить необходимые действия по наложению штрафа (См. Раздел 4, пункт 3). Затем расположиться в соответствии

с точкой вбрасывания в позиции Г1. Другой главный судья проводит смену игроков и располагается в позиции Г2 в соответствии с точкой вбрасывания. Линейные судьи должны выполнить необходимые действия, связанные с наложением штрафа (См. Раздел 5, пункт 8.3). Затем линейный судья Л1 (или ближний к шайбе) подбирает шайбу, занимает позицию на точке вбрасывания и вбрасывает шайбу. Линейный судья Л2 определяет точку вбрасывания и располагается на противоположной стороне от Л1 (Рисунок 79, 81 или 85).

7.5. Зона ответственности

7.5.1. В конечной зоне

Зона ответственности главных судей соответствует описанию в пункте 5.5.1. для комбинации «Два главных судьи», с той лишь разницей, что в системе «Четыре судьи» добавляются линейные судьи, которые отвечают за положение «вне игры» и проброс шайбы, поэтому главные судьи могут полностью сосредоточиться на своих прямых обязанностях.

7.5.2. В нейтральной зоне

Зона ответственности главных судей соответствует описанию в пункте 5.5.2. для комбинации «Два главных судьи», с той лишь разницей, что в системе «Четыре судьи» добавляются линейные судьи, которые отвечают за положение «вне игры» и проброс шайбы, поэтому главные судьи могут полностью сосредоточиться на своих прямых обязанностях.



8. РАСПОЛОЖЕНИЕ СУДЕЙ ВО ВРЕМЯ ПРИВЕТСТВИЯ КОМАНД И ЗВУЧАНИЯ ГОСУДАРСТВЕННОГО ГИМНА

Перед началом матча, во время приветствия команд или звучания государственного гимна, судьи должны располагаться в «Площади судей на льду» у борта независимо от системы судейства и комбинации судей. Судьи должны всегда располагаться лицом к государственному флагу. Если государственный флаг находится за спиной, то судьи должны отойти от бокового борта на три метра, что соответствует радиусу «Площади судей на льду», и развернуться к нему лицом.

8.1. Система «Один судья»

Главный судья располагается на центральной красной линии (Рисунок 92).

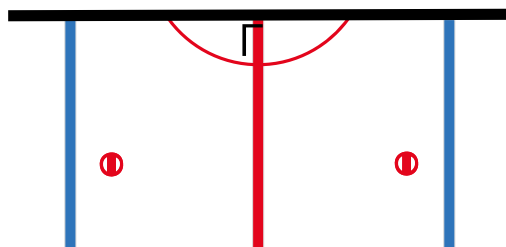


рисунок 92

8.2. Система «Два судьи»

Судьи располагаются на расстоянии полутора метров от центральной красной линии (Рисунок 93 и 94).

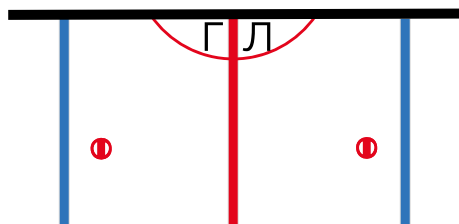


рисунок 93

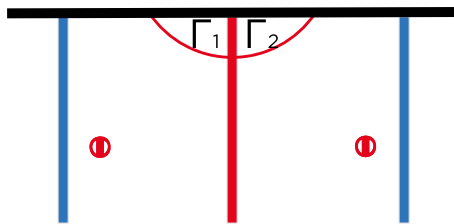


рисунок 94

8.3. Система «Три судьи»

Главный судья располагается на центральной красной линии, а линейные судьи — на линии разметки «Площади судей на льду» (Рисунок 95 и 96).

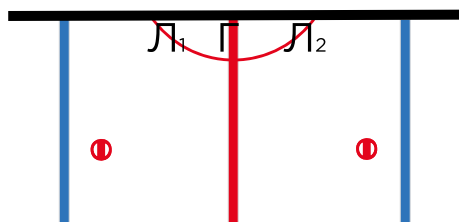


рисунок 95

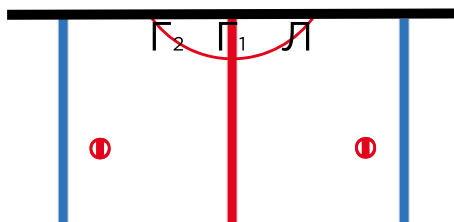


рисунок 96

8.4. Система «Четыре судьи»

Главные судьи располагаются на расстоянии полутора метров от центральной красной линии, а линейные судьи — на линии разметки «Площади судей на льду» по бокам от главных судей (Рисунок 97).

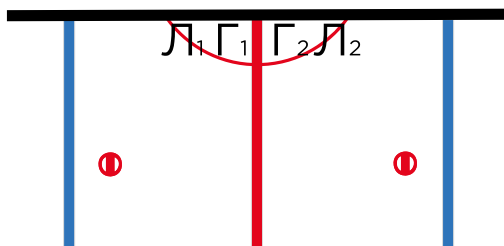


рисунок 97

9. ЗАКЛЮЧЕНИЕ

Правильное расположение на игровой площадке является важным элементом в становлении судьи. Каждый судья должен знать методику расположения и быть готовым применить свои знания в зависимости от системы судейства, чтобы обеспечить квалифицированное судейство матча.

